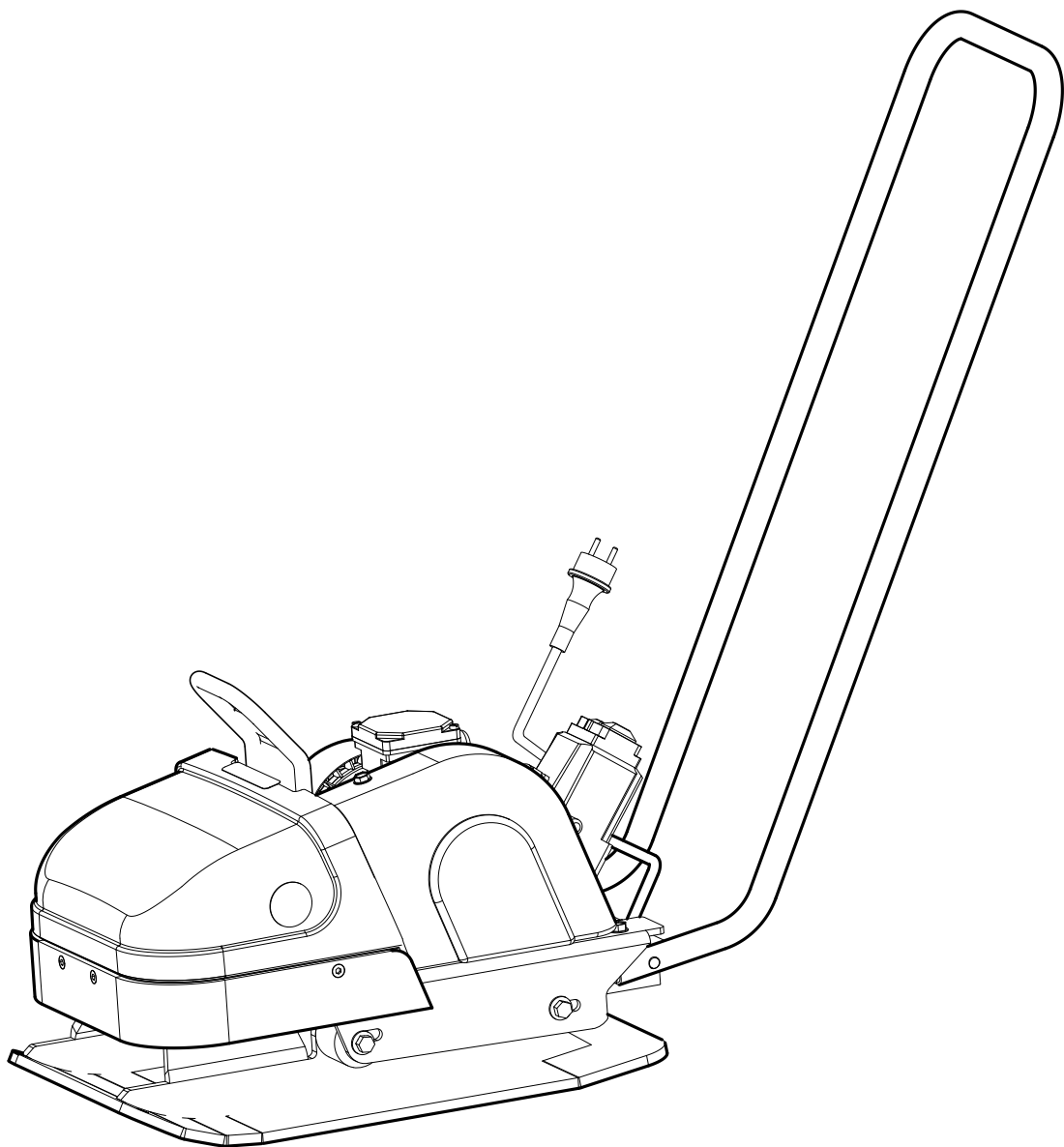

ORIGINAL BEDIENUNGSANLEITUNG



VERWENDUNG

SWEPAC F 75E

eignet sich zum Verdichten von Kies und Sand im Zusammenhang mit kleineren Bauarbeiten, zum Beispiel um eine Grundlage für Betonsteinezuschaffen oder für Pflasterarbeiten in Gärten. Durch das kompakte Design ist die Maschine gut für Verdichtungsaufgaben auf kleinen Flächen einsetzbar.

INHALT

VERWENDUNG	3
SICHERHEITSANWEISUNGEN	4
NORMEN	4
ZEICHEN	5
TECHNISCHE DATEN.....	6
FUNKTION	6
TECHNISCHE BESCHREIBUNG	6
KEILRIEMENANTRIEB.....	7
POLYURETHAN-POLSTER.....	7
BETRIEBSANWEISUNGEN	7
WICHTIG	7
TRANSPORT.....	8
EC-KONFORMITÄTSERKLÄRUNG	9

SICHERHEITSANWEISUNGEN

- Vor der Verwendung der Maschine muss der Benutzer über die Sicherheitsanweisungen des Herstellers und die Bedienungsanleitung informiert werden.
- Die Maschine kann in Innenräumen und im Freien verwendet werden.
- Die Maschine darf nicht verwendet werden, wenn Schutz- und Sicherheitseinrichtungen nicht vorhanden sind oder nicht funktionieren.
- Der Bediener darf die Maschine nicht mit laufendem Motor unbeaufsichtigt lassen. Sobald die Maschine im Betrieb ist, muss der Bediener in der Lage sein, die Bewegung der Maschine mit dem Bediengriff und den Start-/Stop-Schaltern zu kontrollieren. Die Maschine darf nur von einem geschulten Anwender verwendet werden.
- Während Wartungsarbeiten oder anderer Eingriffe an der Maschine muss der Motor immer ausgeschaltet sein.
- Vor dem Anheben der Maschine prüfen, ob das Hebezeug und dessen Montagevorrichtung beschädigungsfrei sind und ob die Gummidämpfer an der Grundplatte unbeschädigt und festgezogen sind.
- Der Bediener muss bei der Arbeit mit der Maschine Gehörschutz tragen.
- Der Bediener muss sicherstellen, dass sich keine unbefugten Personen in der unmittelbaren Nähe der Maschine aufhalten.
- Schützen Sie sich vor elektrischen Schlägen. Vermeiden Sie den Kontakt mit Blitzableitern/Metall.
- Ziehen Sie keinesfalls die Maschine am Kabel und ziehen Sie nie am Kabel, um den Stecker herauszuziehen. Halten Sie alle Kabel und Verlängerungskabel von Wasser, Öl und scharfen Kanten fern.
- Sorgen Sie dafür, dass das Kabel nicht an Zäunen usw. hängen bleibt.
- Überprüfen Sie, dass Kabel und Verlängerungskabel intakt sind und sich in gutem Zustand befinden. Verwenden Sie die Maschine keinesfalls, wenn das Kabel beschädigt ist, sondern bringen Sie sie zur Reparatur in eine autorisierte Werkstatt.
- Verwenden Sie keinesfalls ein zusammengerolltes Verlängerungskabel.
- Die Maschine muss an eine geerdete Steckdose angeschlossen werden.
- Überprüfen Sie, dass die Netzspannung mit der Nennspannung auf dem Typenschild der Maschine übereinstimmt.
- Vergewissern Sie sich, dass sich das Kabel hinter Ihnen befindet, wenn Sie die Maschine starten, damit kein Risiko besteht, es zu beschädigen.

NORMEN

Schall

Messung gemäß Norm EN 500-4 Rev. 1:1998, Anhang C: Messungengenauigkeit ± 0,5 dB (A) bei 95% der Messungen. Folgende Werte wurden gemäß der Bedingungen in Richtlinie 2000/14/EC, Anhang VI aufgezeichnet:

	F 75E
Schalldruckpegel an den Ohren des Bedieners, L _{pA}	90 dB (A)
Zulässiger Schalleistungspegel, L _{WA}	105 dB (A)
Garantierter Schalleistungspegel, L _{WA}	103 dB (A)

Wenn der Schalldruckpegel an den Ohren des Bedieners 80 dB (A) übersteigt, ist während der Arbeit mit der Maschine Gehörschutz zu verwenden, um Hörschäden zu vermeiden!

Vibrationen in Händen/Armen

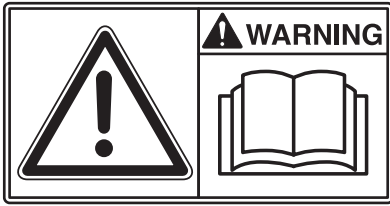
Die Vibrationsbeschleunigung wurde gemäß Norm ISO 5349 bei Betrieb auf einer Kiesdecke gemessen. Die Messwerte wurden in die maximale tägliche Expositionszeit für regelmäßigen Gebrauch umgerechnet. Weitere Informationen über Vibrationen finden Sie in der Richtlinie AFS 2005:15 des Schwedischen Zentralamtes für Arbeitsumwelt, gültig ab 1. Juli 2005.

Messungengenauigkeit ± 0,3 m/s² bei 95% der Messungen

	F 75E
Hand-/Arm-vibrationen, m/s ²	4,6
Die maximale tägliche Expositionszeit	2,4 h

ZEICHEN

Warnzeichen



Lesen Sie vor dem Gebrauch der Maschine das Handbuch und die darin enthaltenen Sicherheitsanweisungen sorgfältig durch, damit Sie diese Maschine sicher verwenden können. Das Handbuch muss immer zugänglich sein.

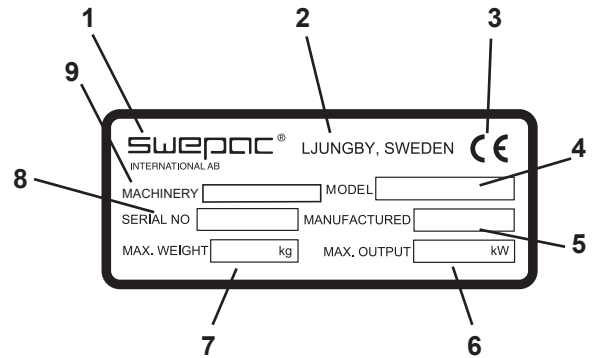


Riemenantrieb: Wenn die Maschine eingeschaltet ist, halten Sie Hände, Werkzeuge und andere Gegenstände vom Riementrieb entfernt, um Verletzungen und Schäden zu vermeiden. Siehe auch die Sicherheitsanweisungen im Handbuch.



Wenn der Schalldruckpegel an den Ohren des Bedieners 80 dB (A) übersteigt, ist während der Arbeit mit der Maschine Gehörschutz zu verwenden, um Hörschäden zu vermeiden!

Maschinenzeichen



1. Hersteller
2. Ort und Land der Herstellung.
3. CE-Zeichen.
4. Modellbezeichnung.
5. Baujahr.
6. Max. Motorleistung.
7. Max. Gewicht.
8. Seriennummer.
9. Maschinentyp

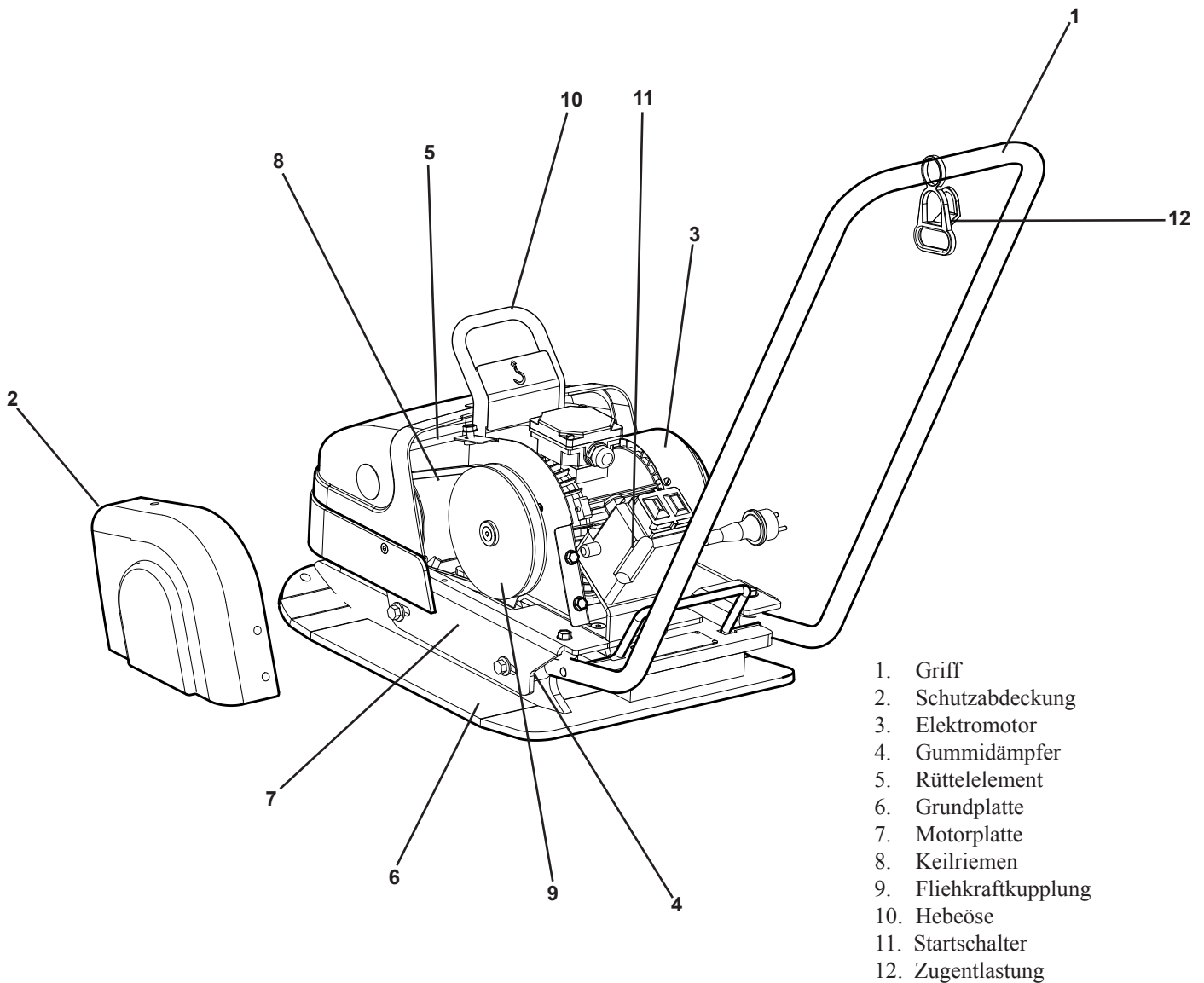
TECHNISCHE DATEN

F 75E

Nettogewicht.....	75 kg
Grundplatte, B x L.....	380 x 530 mm
Geschwindigkeit.....	ca. 25 m/min
Zentrifugalkraft.....	11 kN
Vibrationsfrequenz.....	88 Hz
Antriebsmotor.....	Elektrisch
Motorleistung.....	1,1 kW
Motordrehzahl.....	2810 U/min
Nennstrom.....	6,45A
Spannung.....	230V 1-phasig

FUNKTION

Die Maschine besteht aus einer Grundplatte mit einem Rüttелеlement und einem Oberteil, das von der Grundplatte abgefedert wird.
 Die Leistung wird über einen Keilriemen vom Benzinmotor an as Rüttелеlement übertragen.
 Der Motor verfügt über eine integrierte Fliehkraftkupplung.
 Die Rotationsrichtung und die Position des Vibrationselements an der Vorderseite der Grundplatte bewirken, dass der Rüttler sich mit seiner eigenen Leistung nach vorn bewegt. Die beweglichen Teile werden durch eine Abdeckung aus schlagfestem Polyäthylen gut geschützt.



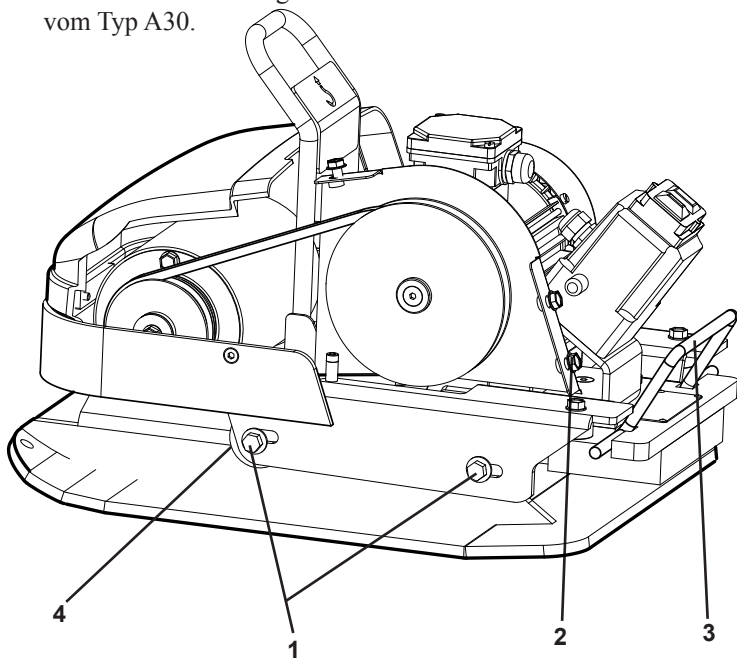
- 1. Griff
- 2. Schutzabdeckung
- 3. Elektromotor
- 4. Gummidämpfer
- 5. Rüttелеlement
- 6. Grundplatte
- 7. Motorplatte
- 8. Keilriemen
- 9. Fliehkraftkupplung
- 10. Hebeöse
- 11. Startschalter
- 12. Zugentlastung

TECHNISCHE BESCHREIBUNG

Keilriemenantrieb

Prüfen Sie die Spannung und den Zustand des Keilriemens regelmäßig.

Ersetzen Sie beschädigte Keilriemen durch einen neuen vom Typ A30.



Justierung der Keilriemenspannung

Lösen Sie die Schrauben (1, 4 Stück), mit denen die Motorplatte befestigt ist.

Lösen Sie die Schrauben (2, 3 Stück), mit denen die Abdeckung befestigt ist.

Entfernen Sie die Abdeckung.

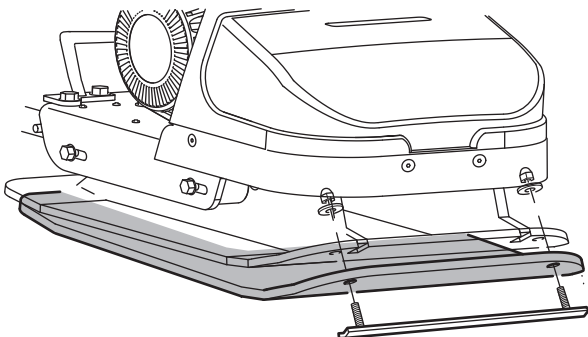
Spannen Sie den Keilriemen durch Ziehen am Griff (3).

Ziehen Sie die Schrauben fest.

Bringen Sie die Abdeckung wieder an.

Gummidämpfer

Prüfen Sie den Zustand der Gummidämpfer (4, 4 Stück) regelmäßig. Beschädigte Dämpfer ersetzen.

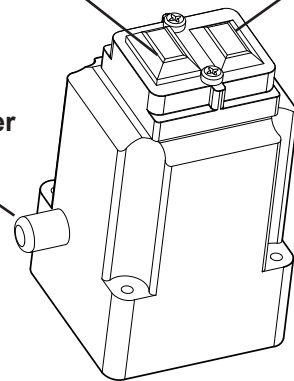


Polyurethanbelag

Für Pflasterlegungsarbeiten wird ein Polyurethanbelag verwendet, um Steine und Klinker zu schützen.

Stopp-Taste (rot) Start-Taste (grün)

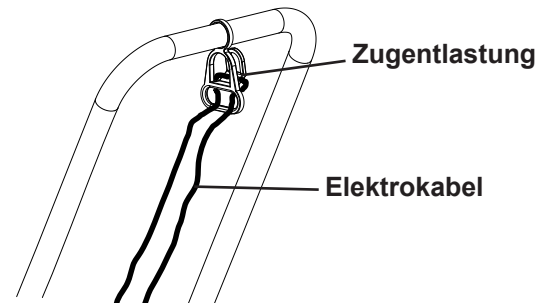
Leistungsschalter



BETRIEBSANWEISUNG

Das Rüttелеlement der Maschine wird mit Hilfe der grünen Start-Taste am Startschalter gestartet. Dank ihrer kompakten Bauweise und des geringen Gewichts ist die Maschine sehr einfach zu manövrieren. Durch das Design der Grundplatte kann die Maschine rückwärts gezogen werden, ohne die verdichtete Oberfläche zu beeinträchtigen. Das Rüttелеlement der Maschine hält an, wenn die rote Stopp-Taste am Startschalter gedrückt wird. Die Maschine kann in Innenräumen und im Freien verwendet werden. Arbeiten Sie mit der Maschine nur bei Tageslicht oder bei ausreichender Beleuchtung.

Der Schotter muss angefeuchtet oder natürlich feucht sein. Sichern Sie beim Betrieb der Maschine die elektrischen Kabel wie unten abgebildet in der Zugentlastung. Von allen anderen Verwendungen wird abgeraten.



WICHTIG

Es ist wichtig, Folgendes zu beachten, wenn die einphasige Version der Swepac F75-230 verwendet wird.

In einigen ungünstigen Fällen kann die Maschine im Moment des Startens so viel Strom verbrauchen, dass der Leistungsschalter ausgelöst wird. Warten Sie vor dem Wiedereinschalten 1 Minute.

Eine niedrige Spannungsversorgung der Maschine kann zu einer schlechteren Leistung (weniger Drehzahl und Drehmoment) führen.

Niedrige Spannung kann u.a. durch Folgendes verursacht werden:

- Niedrige Eingangsspannung (unter 230V)
- Verwendung von zu dünnen Kabeln (Drähte von mindestens 2,5 mm² werden empfohlen).
- Verwendung eines Kabels, das länger als 20 m ist.

TRANSPORT

Der Griff kann einfach ohne Werkzeug entfernt werden, und der Kofferraum eines normal großen Autos reicht aus, um die Maschine zu transportieren.

Anheben von Hand

Nehmen Sie den Griff ab, indem Sie ihn nach vorne kippen und die Wellen auseinanderziehen.
Bewegen Sie den Griff hin und her, damit er von den Stiften freigegeben wird.

Achtung! Die Maschine muss von 2 Personen gehoben werden!

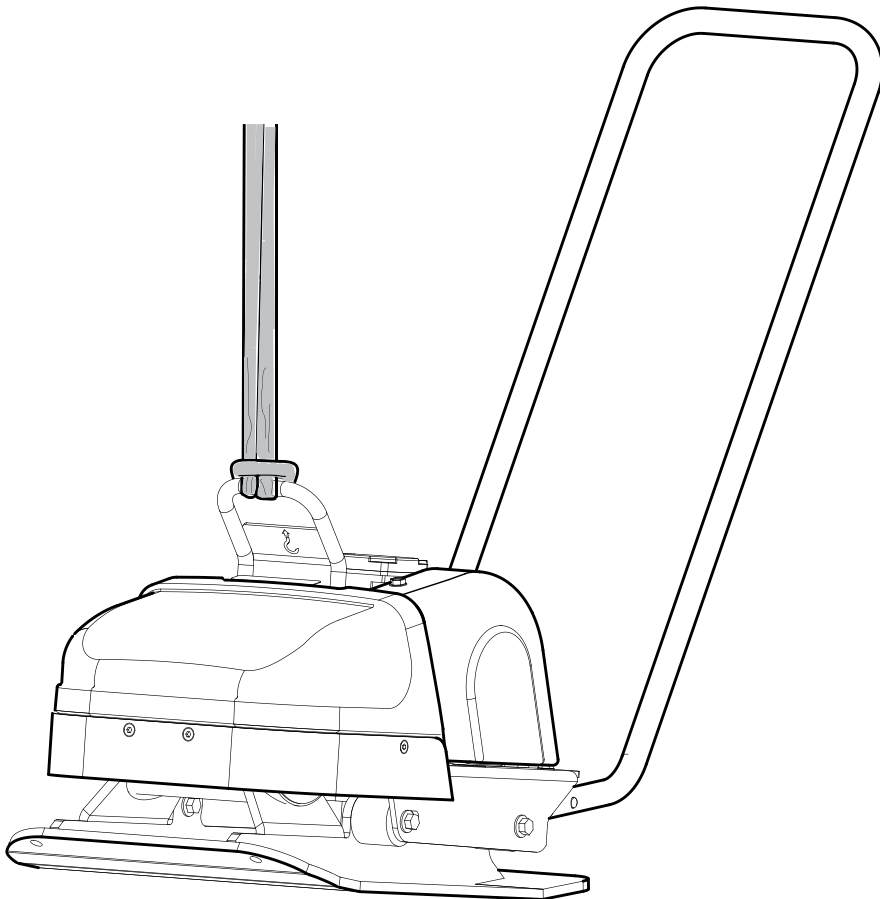
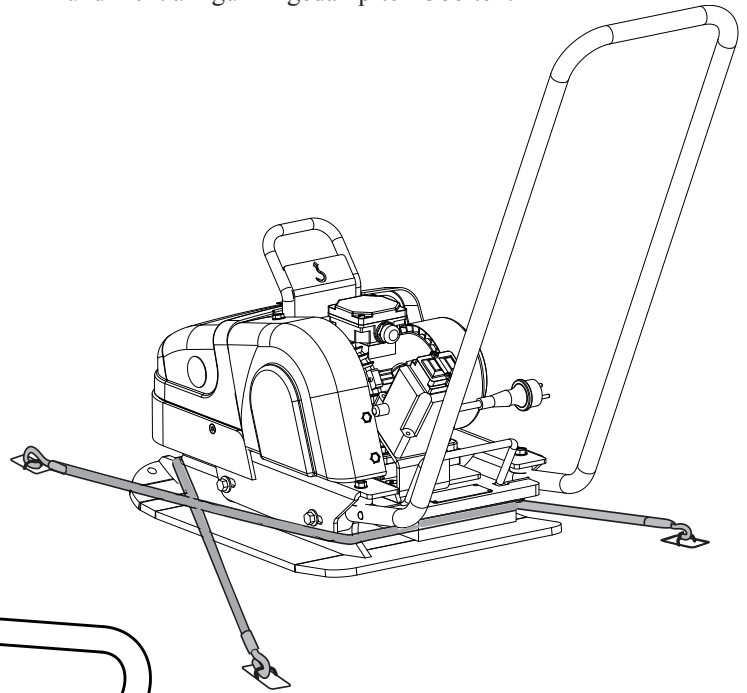
Heben Sie sie mittels des Griffs an der hinteren und vorderen Kante der Maschine an.

Anheben mit einem Kran

Kippen Sie den Griff nach vorne.
Bringen Sie eine Hebeschlinge an der Hebeöse an und führen Sie die Hebeschlinge zwischen den Wellen des Griffs durch, siehe Abbildung unten.

Transportverriegelung

Sichern Sie die Maschine während des Transports mit Spanngurten, wie auf der Zeichnung dargestellt.
Hinweis! Sichern Sie die Maschine an der Grundplatte und nicht am gummigedämpften Oberteil.





EC-Konformitätserklärung

Hersteller

**Swepac AB
Blockvägen 3
34132 Ljungby**

1. Kategorie: Rüttelplatte

2. Typ: F 75E

3. Motorleistung: 1,1kW

Das Produkt entspricht folgenden Richtlinien:

2006 / 42 / EG

2004 / 14 / EG

2000 / 108 / EG

EN500-1

EN500-4

2006 / 95 / EG

Technische Dokumentation zur Verfügung gestellt durch:

Swepac AB, Blockvägen 3, SE-34132 Ljungby
Tomas Johansson / Produktioningenieur

SWEPAC

SWEPAC AB

Adresse: **Blockvägen 3, 341 32 Ljungby, Schweden**, Tel.: +46 (0)372-156 00, Fax: +46 (0)372-837 41, E-Mail: mail@swepac.se,
Internet www.swepac.se