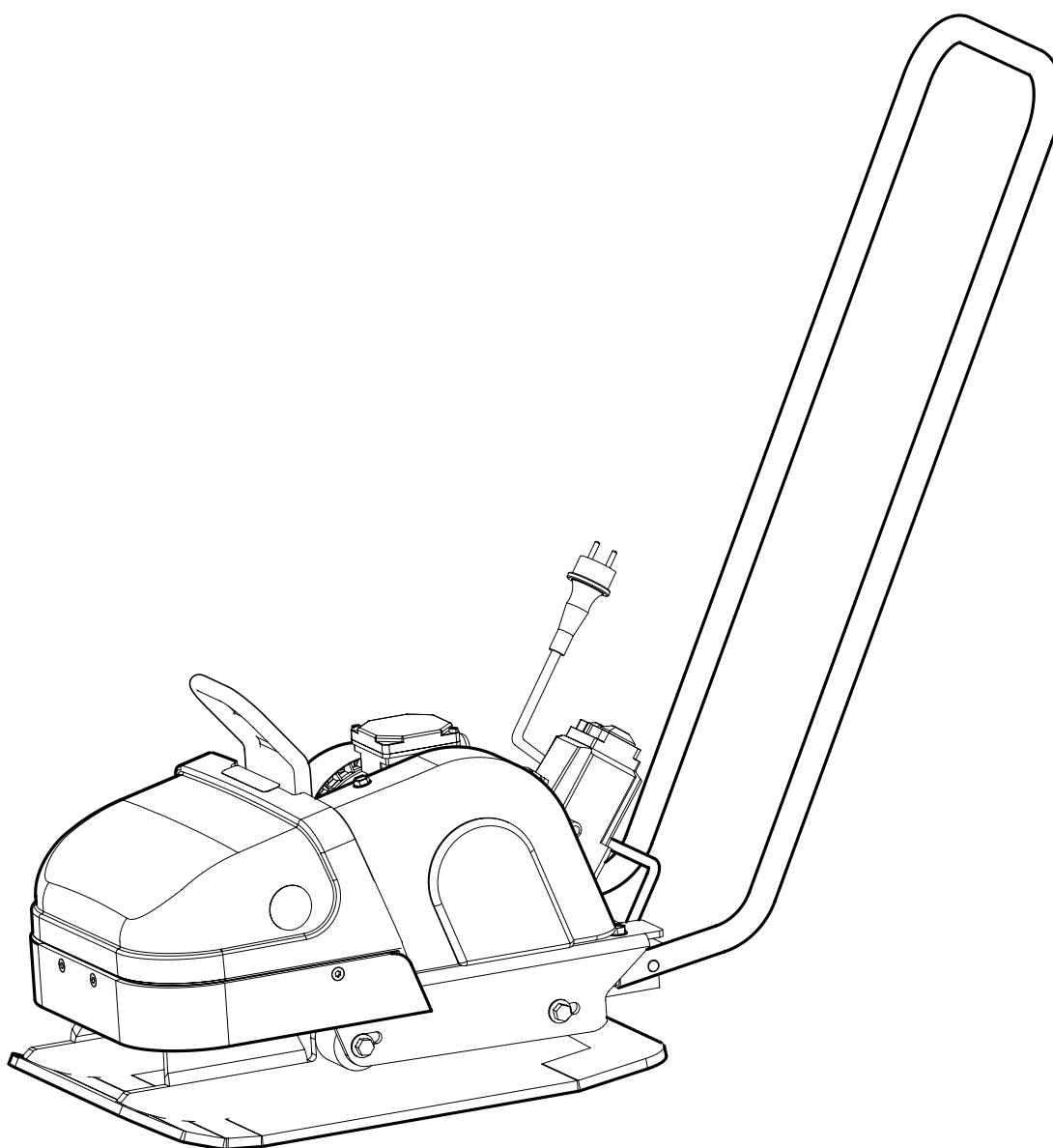


SWEPAC

F75E

LIETOŠANAS PAMĀCĪBA LATVIEŠU VALODĀ



IZMANTOŠANA

SWEPAC F75E

tiek izmantots grants un smilšu blīvēšanai nelielos celtniecības darbos, piem., zem betona blokiem vai bruģakmeņiem dārzos. Mašīnas kompakta konstrukcija ļauj ar to strādāt šaurās vietās.

SATURS

IZMANTOŠANA	3
DROŠĪBAS NORĀDES	4
STANDARTI	4
ZĪMES.....	5
TEHNISKIE DATI.....	6
FUNKCIJA	6
TEHNISKAIS APRAKSTS.....	6
ĶĪĻSIKSNAS PIEDZIŅA	7
POLIURETĀNA PALIKTNIS	7
EKSPLUATĀCIJAS NORĀDES	7
SVARĪGI.....	7
PĀRVADĀŠANA	8
EC SADERĪBAS DEKLARĀCIJA.....	9

DROŠĪBAS NORĀDES

- Pirms mašīnas izmantošanas, operatoram jābūt informētam par ražotāja drošības norādījumiem un ekspluatācijas noteikumiem.
- Mašīna paredzēta izmantošanai telpās un ārpus telpām.
- Mašīnu nedrīkst izmantot, ja aizsardzības un drošības ierīces ir noņemtas vai nedarbojas.
- Operators nedrīkst atstāt mašīnu bez uzraudzības ar darbojošos motoru.
Kad vibrators ir pieslēgts elektrotīklam, vadītājam jāspēj kontrolēt mašīnas kustības ar vadības rokturi un ieslēgšanas/izslēgšanas kontroles elementiem.
Ar mašīnu strādāt drīkst tikai apmācīts operators.
- Apkopes laikā un veicot darbus, kas prasa iejaukšanos mašīnā, elektrībai jābūt atslēgtai.
- Pirms mašīnas pacelšanas pārbaudiet, vai celšanas ierīce un stiprinājumi nav bojāti un, ka gumijas amortizatori un pamata plate nav bojāti un ir pievilkti.
- Operatoram jāizmanto dzirdes aizsarglīdzekļi visu laiku, kad tiek strādāts ar mašīnu.
- Operatoram jānodrošina, lai neviena nepiederoša persona neatrastos tiešā mašīnas tuvumā.
- Sargiet sevi no elektrotraumām. Izvairieties no kontakta ar zibensnovēdējiem/metālu.
- Nekad nevelciet mašīnu aiz strāvas kabeļa un nekad nedarīet tā, kad atvienojat kontaktdakšu. Turiet visus kabeļus un pagarinātājus tālāk no ūdens, eļļas un asām šķautnēm.
- Nodrošiniet, lai kabeļi neaizķertos aiz žogiem utt.
- Pārbaudiet, vai kabeļi un pagarinātāji ir nebojāti un labā stāvoklī. Nekad neizmantojiet mašīnu, ja kabelis ir bojāts, tā vietā nogādājiet to uz pilnvarotu darbnīcu remontam.
- Nekad neizmantojiet pagarinātāju, kas ir savērpies.
- Mašīnai jābūt pieslēgtai pie iezemētas kontaktligzdas.
- Pārbaudiet vai maģistrālās strāvas spriegums atbilst norādītajam spriegumam motora nominālu plāksnītē.
- Nodrošiniet, lai kabelis atrastos aiz jums, kad ieslēdzat mašīnu, jo tā ir mazāk iespēju to sabojāt.

STANDARTI

Troksnis

Mērīts saskaņā ar standartu EN 500-4 Izd. 1:1998, pielikums C:

Mērījuma neprecizitāte $\pm 0,5$ dB (A) 95 % no mērījumiem. Saskaņā ar direktīvas 2000/14/EC, pielikumu VI, tiek ziņot par šādiem lielumiem:

Skaņas spiediena līmenis operatora ausīs, L_{pA}	90 dB (A)
Pieļaujamais skaņas spēka līmenis, L_{WA}	105 dB (A)
Garantētais skaņas spēka līmenis, L_{WA}	103 dB (A)

Skaņas spiediena līmenis operatora ausī pārsniedz 80 dB (A), tādēļ darba laikā jāizmanto dzirdes aizsarglīdzekļi!

Plaukstu/roku vibrācijas

Vibrācijas paātrinājums tika mērīts saskaņā ar ISO 5349 standartu standarta darbības laikā uz šķembu virsmas.

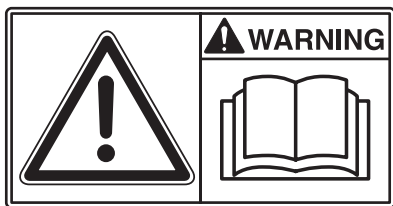
Šo mērījumu lielumi tika pārveidoti maksimālajā dienas pakļāvuma laikā regulārā darbā ar mašīnu. Lai uzzinātu plašāku informāciju par vibrācijām, skatiet noteikumus AFS 2005:15, ko izdevusi Zviedrijas Darb Vides pārvalde un tie ir spēkā kopš 2005. gada 1. jūlija.

Mērījuma neprecizitāte $\pm 0,3$ m/s² 95 % no mērījumiem.

Plaukstu/roku vibrācijas, m/s ²	4,6
Maksimālais pakļāvuma laiks dienā	2,4 h

ZĪMES

Brīdinājuma zīmes



Pirms ķeraties pie darba, rūpīgi izlasiet šo rokasgrāmatu un drošības norādījumus, lai varētu strādāt ar mašīnu droši. Nodrošiniet, lai rokasgrāmata vienmēr būtu pieejama.

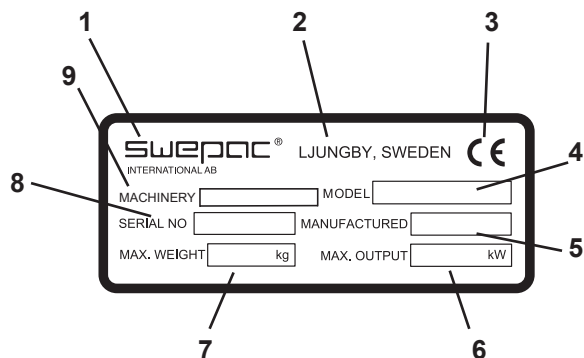


Siksnas piedziņa: Kad mašīna ieslēgta, lai izvairītos no ievainojumiem un bojājumiem, netuviniet rokas siksnas pievadam. Skatiet drošības norādījumus šajā rokasgrāmatā.



Skaņas spiediens operatora ausīs var pārsniegt 80 dB (A), tādēļ darba laikā ar mašīnu jāizmanto dzirdes aizsarglīdzekļi, lai aizsargātu dzirdi.

Mašīnas zīmes



1. Izgatavotājs
2. Vieta, izgatavošanas valsts
3. CE marķējums
4. Modeļa nosaukums
5. Izgatavošanas gads
6. Maks. motora jauda
7. Maks. svars
8. Sērijas numurs
9. Mašīnas veids

TEHNISKIE DATI

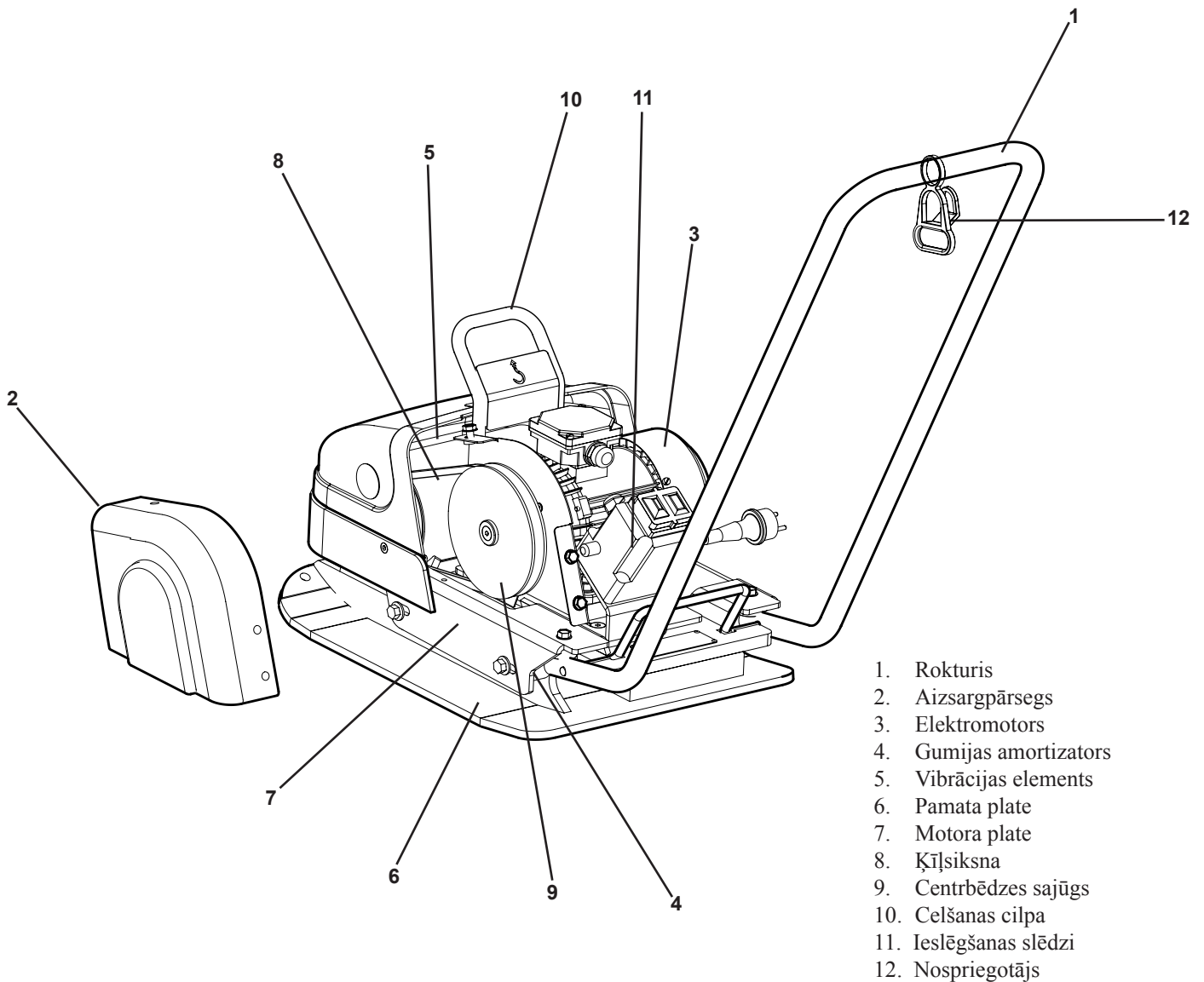
F75E

Neto svars.....	75 kg
Pamata plate, p x g.....	380 x 530 mm
Ātrums.....	apmēram 25 m/min
Centrbēdzes spēks.....	11 kN
Vibrācijas frekvence.....	88 Hz
Pievada motors.....	Elektrisks
Motora jauda.....	1,1 kW
Motora apgriezieni.....	2810 apgr./min.
Nominālā strāva.....	6,45 A
Spriegums.....	230 V 1 fāze

FUNKCIJA

Mašīna sastāv no pamata plates ar vibrācijas elementu un augšējās daļas daļas, kas amortizēta no pamata plates. Spēks no benzīna motora tiek pārvadīts uz vibrācijas elementu ar ķīļsiksna palīdzību.

Motors aprīkots ar integrētu centrālās sajūgu. Pateicoties rotācijas virzienam un vibrācijas elementa pozīcijai priekšgala pamata platē, vibrators kustas uz priekšu ar savu jaudu. Kustīgās detaļas aizsargātas ar pārsegu no trieciendrošas ABS plastmasas.

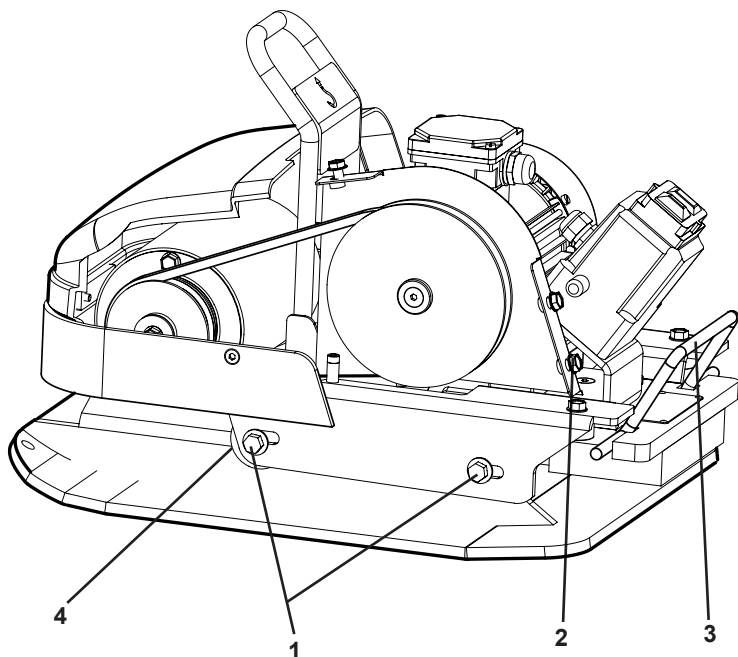


1. Rokturis
2. Aizsargpārsegs
3. Elektromotors
4. Gumijas amortizators
5. Vibrācijas elements
6. Pamata plate
7. Motora plate
8. Ķīļsiksna
9. Centrbēdzes sajūgs
10. Ceļšanas cilpa
11. Ieslēgšanas slēdzi
12. Nospriegotājs

TEHNISKAIS APRAKSTS

Ķīļsikasns piedziņa

Regulāri pārbaudiet ķīļsikasns spriegojumu un stāvokli.
Nomainiet ķīļsiksnu ar jaunu A30 veida siksnu.



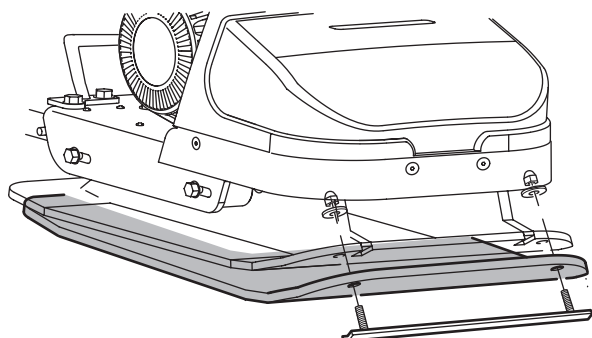
Ķīļsikasns sprieguma regulēšana

Atskrūvējiet skrūves (1, 4 gab.), kas tur motora plati.
Atskrūvējiet skrūves (2, 3 gab.), kas tur pārsegu.
Noņemiet pārsegu.

Nospriegojiet ķīļsiksnu, velkot rokturi (3).
Pievelciet skrūves.
Noņemiet pārsegu.

Gumijas amortizatori

Regulāri pārbaudiet gumijas amortizatoru (stāvokli 4, 4 gab.) Nomainiet bojātos amortizatorus.



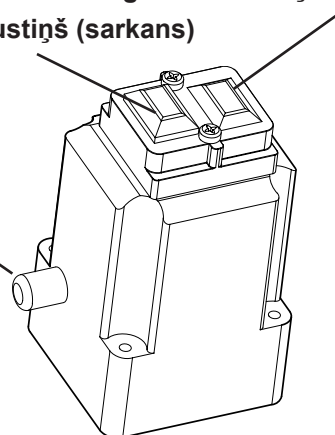
Poliuretāna paliktnis

Poliuretāna paliktnis paredzēts bruģēšanas darbiem, lai pasargātu no akmeņiem un zemes.

Ieslēgšanas taustiņš (sarkans)

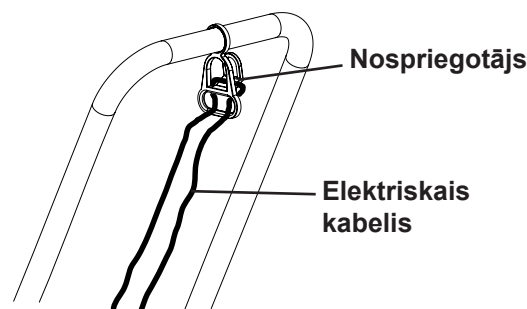
Izslēgšanas taustiņš (sarkans)

Kontūra pārtraucēja



IZMANTOŠANAS NORĀDĪJUMI

Mašīnas vibrācijas elements tiek ieslēgts ar zaļo ieslēgšanas taustiņu uz ieslēgšanas slēdža. Pateicoties kompaktajai konstrukcijai un nelielajam svaram, mašīna ir ļoti viegli vadāma. Pamata plātes konstrukcija ļauj mašīnu vilkt atpakaļ, nesabojājot noblīvēto virsmu. Mašīnas vibrācijas elements apstājas, kad piespiests sarkanais izslēgšanas taustiņš uz ieslēgšanas slēdža. Mašīna paredzēta izmantošanai telpās un ārpus telpām. Strādājiet ar mašīnu dienas gaišajā daļā vai pietiekamā apgaismojumā. Balasts var samirkēt dabiski kļūt slapjš. Kad strādājat ar mašīnu, nodrošiniet, lai elektriskais kabelis atrastos nospriegotājā kā parādīts ilustrācijā. Nav atļauts izmantot citiem nolūkiem.



SVARĪGI

Kad izmantojat Swepac F75E vienas fāzes versiju, ir svarīgi svarīgi atcerēties šo:

Dažos nelāgos gadījumos mašīna var patērēt pārāk daudz strāvas ieslēgšanas brīdī un reaģē kontūra pārtraucējs. Pagaidiet 1 minūti un atiestatiet. Zema sprieguma strāvas padeve mašīnai var izraisīt snieguma pasliktināšanos (mazāks rotācijas ātrums un griezes moments).

Citu lietu starpā, zema sprieguma strāvas padeve uz mašīnu var būt dēļ:

- Zems ienākošais spriegums (zem 230 V)
- Tiek izmantoti pārāk tievi kabeļi (ieteicams izmantot vismaz 2,5 mm² kabeļus).
- Tiek izmantots par 20 m garāks kabelis

PĀRVADĀŠANA

Rokturi var viegli noņemt berz rīkiem, parasta automobiļa bagāžas nodalījums ir pietiekams mašīnas pārvadāšanai.

Celšana ar rokām

Noņemiet rokturi, sasverot to uz priekšu un velkot vārpstas prom vienu no otras.

Pārvietojiet rokturi no vienas puses uz otru, cik tālu fiksatori ļauj.

Uzmanību! Mašīna jāceļ 2 cilvēkiem!

Celiet aiz rokturiem mašīnas aizmugurē un priekšpusē.

Celšana ar celtņi

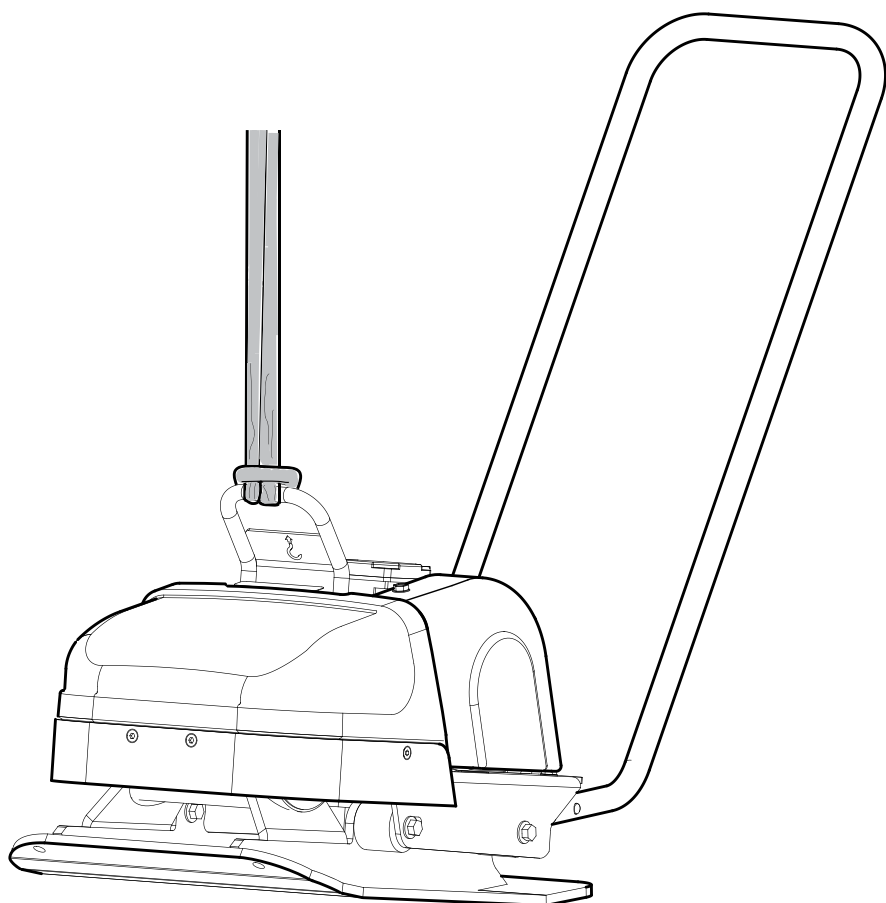
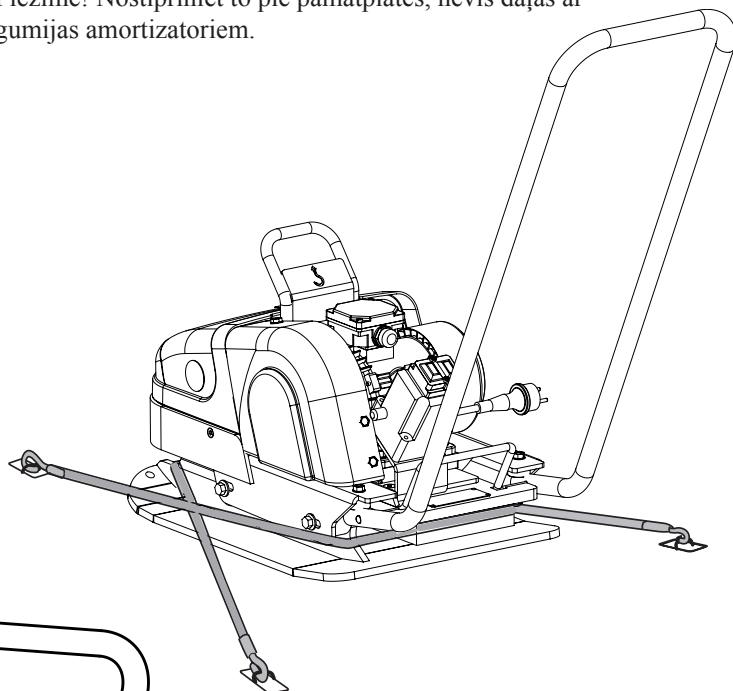
Sasveriet rokturi uz priekšu.

Piestipriniet celšanas stropi pie celšanas cilpas un izvelciet celšanas stropi starp vārpstām rokturī, sk. ilustrāciju tālāk.

Bloķēšanas ierīce pārvadāšanai

Pirms pārvadāšanas nostipriniet mašīnu ar atsaitēm atbilstoši ilustrācijai.

Piezīme! Nostipriniet to pie pamatplates, nevis daļas ar gumijas amortizatoriem.





EK atbilstības deklarācija

Izgatavotājs

**Swepac AB
Blockvägen 3
34132 Ljungby**

1. Kategorija: Vibrācijas plate

2. Veids: F75E

3. Motora jauda: 1,1 kW

Produkts atbilst šādām, direktīvām:

2006 / 42 / EG

2004 / 14 / EG

2000 / 108 / EG

EN500-1

EN500-4

2006 / 95 / EG

Tehnisko dokumentāciju sagatavojis:

Swepac AB, Blockvägen 3 34132 Ljungby SE
Tomass Johansons / Produkcijas inženieris

SWEPAC

SWEPAC AB

Adrese **Blockvägen 3, 341 32 Ljungby, Sweden**, tälr. **+46 (0)372-156 00**, fakss **+46 (0)372-837 41**, E-pastsmail@swepac.se,
Internets **www.swepac.se**