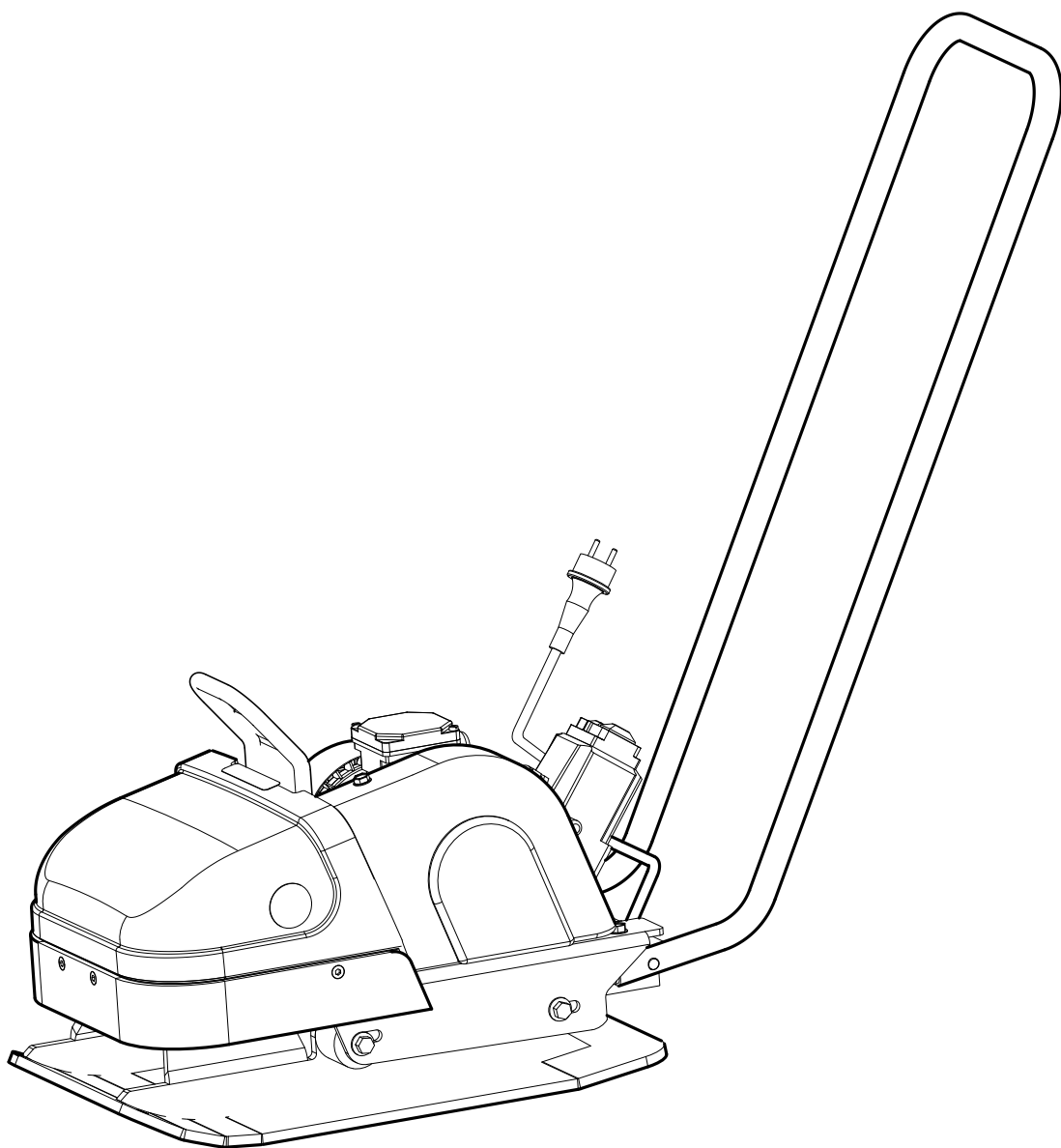


SWEPAC

F75E

EKSPLOATACIJOS VADOVO VERTIMAS



EKSPLOATACIJA

SWEPAC F75E

yra naudojamas žvyriui ir smėliui tankinti vykdant smulkius statybų darbus, pvz., formuojant pagrindą betoniniams blokams arba dedant grindinį soduose. Kadangi įrenginys kompaktiškas, jis gerai pasiekia ankštas vietas.

TURINYS

EKSPLOATACIJA.....	3
SAUGOS INSTRUKCIJOS.....	4
STANDARTAI.....	4
ŽENKLAI	5
TECHNINIAI DUOMENYS.....	6
FUNKCIJA	6
TECHNINIS APRAŠAS.....	6
PAVAROS TRAPECINIS DIRŽAS.....	7
POLIURETANINIS PADAS	7
EKSPLOATACIJOS INSTRUKCIJOS	7
SVARBU	7
TRANSPORTAVIMAS	8
EB ATITIKTIES DEKLARACIJA.....	9

SAUGOS INSTRUKCIJOS

- Prieš pradėdamas eksploatuoti įrenginį, operatorius turi susipažinti su gamintojo saugos instrukcijomis ir eksploatacijos instrukcijomis.
- Įrenginys skirtas naudoti patalpoje ir lauke.
- Įrenginio eksploatuoti negalima, jei neveikia apsaugos ir saugos įtaisai arba jų išvis nėra.
- Operatoriui draudžiama įrenginį palikti be priežiūros, kai veikia variklis. Prijungus vibratorių, operatorius turi mokėti valdyti įrenginio judėjimą valdymo rankena ir naudotis paleidimo / sustabdymo valdymo elementais. Įrenginį gali eksploatuoti tik parengtas operatorius.
- Įrenginio techninės priežiūros metu arba vykdant kitus intervencinio pobūdžio darbus, būtina atjungti elektros tiekimą.
- Prieš keliant įrenginį, reikia patikrinti, ar kėlimo įtaisas ir jo montžas nepažeisti, taip pat – ar nepažeisti ir tinkamai pritvirtinti pagrindo plokštės amortizatoriai.
- Dirbdamas su įrenginiu, operatorius turi dėvėti ausų apsaugas.
- Operatorius privalo užtikrinti, kad šalia įrenginio nebūtų jokių pašalinių asmenų.
- Saugokitės nuo elektros smūgio. Nelieskite laidų / metalinių dalių.
- Jokiu būdu netraukite įrenginio už jo kabelio ir niekada netraukite už kabelio, norėdami atjungti kištuką nuo maitinimo tinklo. Pasirūpinkite, kad visi kabeliai ir ilgintuvai būtų laikomi atokiai nuo vandens, alyvos ir aštrių kraštų.
- Pasirūpinkite, kad kabelis neįstrigtų tvoroje ir pan.
- Patikrinkite, ar kabelis ir ilgintuvas nepažeisti ir geros būklės. Jokiu būdu nedirbkite įrenginiu, jei kabelis pažeistas: nugabenkite jį į įgaliotąjį techninės priežiūros centrą, kad suremontuotų.
- Niekada nenaudokite suvynioto ilgintuvo kabelio.
- Įrenginį būtina prijungti prie įžeminto maitinimo lizdo.
- Patikrinkite, ar maitinimo įtampa atitinka nominaliąją įtampą, pateiktą variklio rodiklių plokštelėje.
- Užtikrinkite, kad prieš paleidžiant įrenginį kabelis būtų už jūsų: taip nekils pavojaus jį pažeisti.

STANDARTAI

Triukšmas

Matavimas pagal standartą EN 500-4 Red. 1:1998, C priedas:

Matavimo paklaida siekia $\pm 0,5$ dB (A) 95 % matavimų.

Pagal sąlygas, nurodytas Direktyvos 2000/14/EB VI priede, gaunamos tokios vertės:

Garso slėgio lygis ties operatoriaus ausimis, L_{pA}	90 dB (A)
Leistinas garso galios lygis, L_{WA}	105 dB (A)
Garantuojamas garso galios lygis, L_{WA}	103 dB (A)

Kadangi garso slėgio lygis ties operatoriaus ausimis viršija 80 dB (A), eksploatuojant įrenginį būtina dėvėti ausų apsaugas!

Plaštakos / rankos vibracija

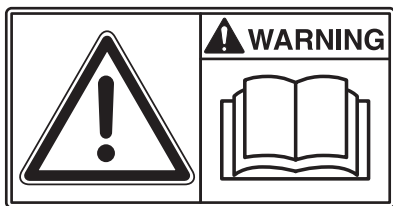
Vibracijos pagreitis buvo išmatuotas pagal ISO 5349 standartą, dirbant ant žvyro pagrindo. Išmatuotos vertės buvo konvertuotos į maksimalią dienos poveikio ribą dirbant reguliariai. Papildomos informacijos apie vibraciją rasite reglamente AFS 2005:15, kurį parengė Švedijos darbo aplinkos įstaiga. Šis reglamentas galioja nuo 2005 m. liepos 1 d.

Matavimo paklaida siekia $\pm 0,3$ m/s² 95 % matavimų.

Plaštakos / rankos vibracija, m/s ²	4,6
Maksimali dienos poveikio trukmė	2,4 h

ŽENKLAI

Įspėjamieji ženklai



Prieš pradėdami dirbti, atidžiai perskaitykite vadovą ir jo saugos instrukcijas, kad galėtumėte saugiai eksploatuoti įrenginį. Užtikrinkite, kad vadovas būtų visada pasiekiamas.

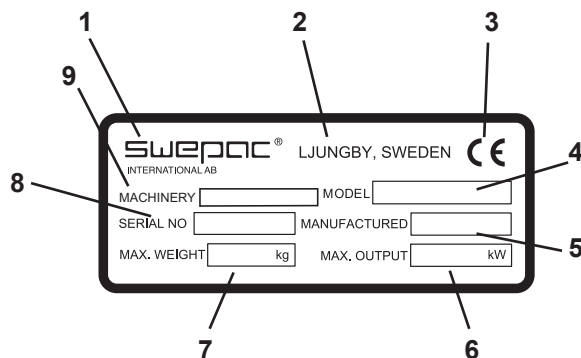


Diržinė pavarą: kad nesusižalotumėte ir ko nors nesugadintumėte, įrenginiui veikiant laikykite rankas, įrankius ir kitus objektus atokiai nuo diržinės pavaros. Žr. vadove pateiktas saugos instrukcijas.



Kadangi garso slėgio lygis ties operatoriaus ausimis viršija 80 dB (A), dirbant su įrenginiu būtina dėvėti ausų apsaugas, kad nepakenktumėte klausai.

Ženkli ant įrenginio



1. Gamintojas.
2. Vieta, pagaminimo šalis.
3. CE ženklas.
4. Modelio pavadinimas.
5. Pagaminimo metai.
6. Maks. variklio galia.
7. Maks. svoris.
8. Serijos numeris.
9. Įrenginio tipas.

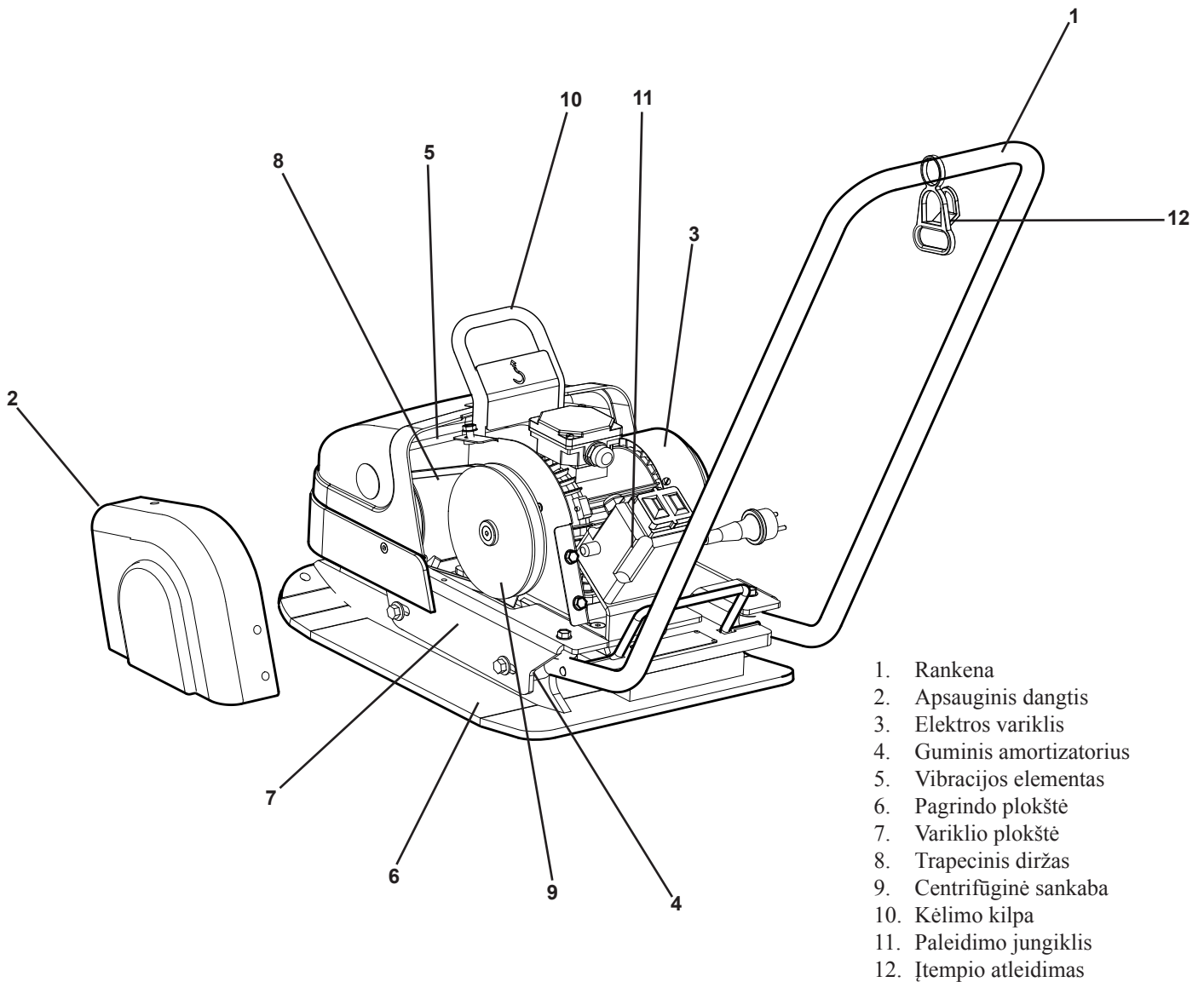
TECHNINIAI DUOMENYS

F75E

Grynasis svoris.....	75 kg
Pagrindo plokštė, plotis x ilgis.....	380 x 530 mm
Greitis.....	apie 25 m/min.
Centrifūginė jėga.....	11 kN
Vibracijos dažnis.....	88 Hz
Pavaros variklis.....	elektrinis
Variklio galia.....	1,1 kW
Variklio apskukos.....	2 810 aps./min.
Nominalusis srovės stipris.....	6,45 A
Įtampa.....	230 V 1 fazė

FUNKCIJA

Įrenginys susideda iš pagrindo plokštės su vibracijos elementu ir viršutinės dalies kuri su pagrindo plokšte sujungta per amortizacinę sistemą. Galia iš benzininio variklio į vibracijos elementą perduodama per trapecinį diržą. Variklyje sumontuota įtaisytoji centrifūginė sankaba. Dėl sukimosi krypties ir vibracinio elemento vietos (pagrindo plokštės priekyje) vibratorius juda pirmyn sava eiga. Judančias dalis gerai saugo dangtis, pagamintas iš smūgiams atsparaus polieteno.

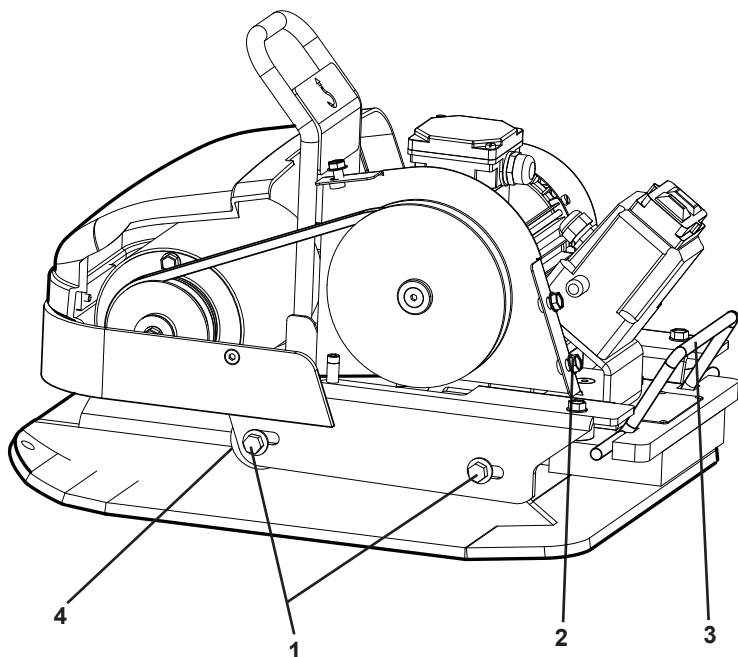


1. Rankena
2. Apsauginis dangtis
3. Elektros variklis
4. Guminis amortizatorius
5. Vibracijos elementas
6. Pagrindo plokštė
7. Variklio plokštė
8. Trapecinis diržas
9. Centrifūginė sankaba
10. Kėlimo kilpa
11. Paleidimo jungiklis
12. Įtempio atleidimas

TECHNINIS APRAŠAS

Pavaros trapecinis diržas

Reguliariai tikrinkite trapecinio diržo įtempį ir būklę.
Pakeiskite pažeistą trapecinį diržą naujuoju tipu A30.



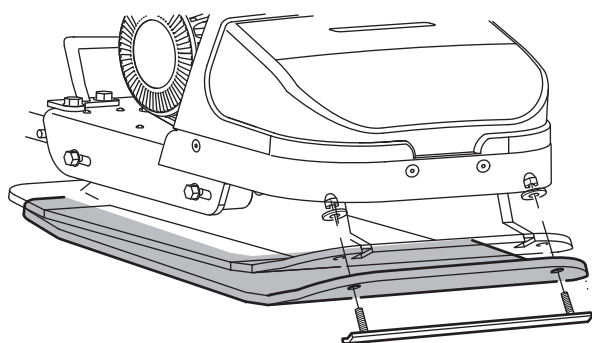
Trapecinio diržo įtempio reguliavimas

Atlaisvinkite variklio plokštę laikančius sraigtus (1, 4).
Atlaisvinkite dangtį laikančius sraigtus (2, 3).
Nuimkite dangtį.

Traukdami rankeną (3), įtempkite trapecinį diržą.
Priveržkite sraigtus.
Grąžinkite dangtį atgal.

Guminiai amortizatoriai

Reguliariai tikrinkite guminių amortizatorių (4, 4) būklę.
Pakeiskite pažeistus amortizatorius.

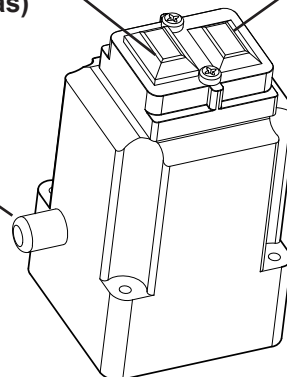


Poliuretaniškas padas

Dirbant ant akmeninio grindinio, naudojamas poliuretaniškas padas, kuris saugo nuo akmenų ir pagrindo klinkerio.

Sustabdymo mygtukas (raudonas)
Paleidimo mygtukas (raudonas)

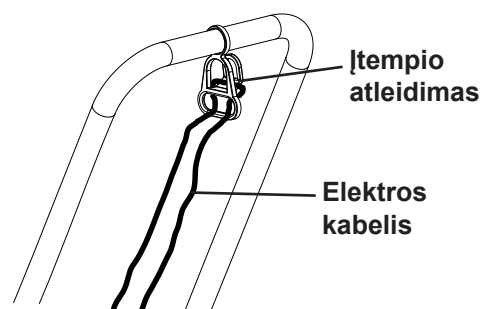
Jungtuvo



EKSPLOATACIJOS INSTRUKCIJOS

Įrenginio vibracinis elementas paleidžiamas žaliu paleidimo mygtuku, esančiu ant paleidimo jungtiklio. Dėl kompaktiškos konstrukcijos ir mažo svorio įrenginiu labai lengva manevruoti. Dėl ypatingos pagrindo plokštės konstrukcijos įrenginį galima traukti atgal netrikdant sutankinto pagrindo. Įrenginio vibracinis elementas sustoja paspaudus paleidimo jungtiklio raudoną sustabdymo mygtuką. Įrenginys skirtas naudoti patalpoje ir lauke. Dirbkite įrenginiu dieną arba esant pakankamam apšvietimui.

Balastas turi būti sudrėkintas arba natūraliai drėgnas. Dirbant su įrenginiu, reikia užfiksuoti elektros kabelį įtempio atleidiklyje, kaip parodyta toliau. Bet kokia kitokia eksploatacija nerekomenduojama.



Įtempio atleidimas

Elektros kabelis

SVARBU

Naudojant vienfazę „Swepac F75E“ versiją, svarbu atsižvelgti į toliau pateiktą informaciją.

Kai kuriais krašutiniais atvejais įrenginys paleidimo metu gali suvartoti per daug momentinės energijos ir gali suveikti jungtuvus. Prieš atstatydami palaukite 1 minutę. Dėl įrenginiui tiekiamos žemos įtampos gali suprastėti jos veikimas (mažesnis sukimosi greitis ir sukimo momentas).

Be kita ko, žema įtampa įrenginiui gali būti tiekama dėl tokių priežasčių:

- Žema įvado įtampa (iki 230 V).
- Naudojami per ploni kabeliai (rekomenduojama rinktis bent 2,5 kv. mm laidus).
- Naudojamas ilgesnis nei 20 m kabelis.

TRANSPORTAVIMAS

Rankeną galima lengvai nuimti nenaudojant įrankių, o įrenginį galima pervežti standartinio automobilio bagažinėje.

Kėlimas ranka

Nuimkite rankeną, pakreipdami ją pirmyn ir išskirdami velenus.
Pajudinkite rankeną į šonus, kad atsilaisvintų sprauskeliai.

Atsargiai! Įrenginį turi kelti 2 asmenys!

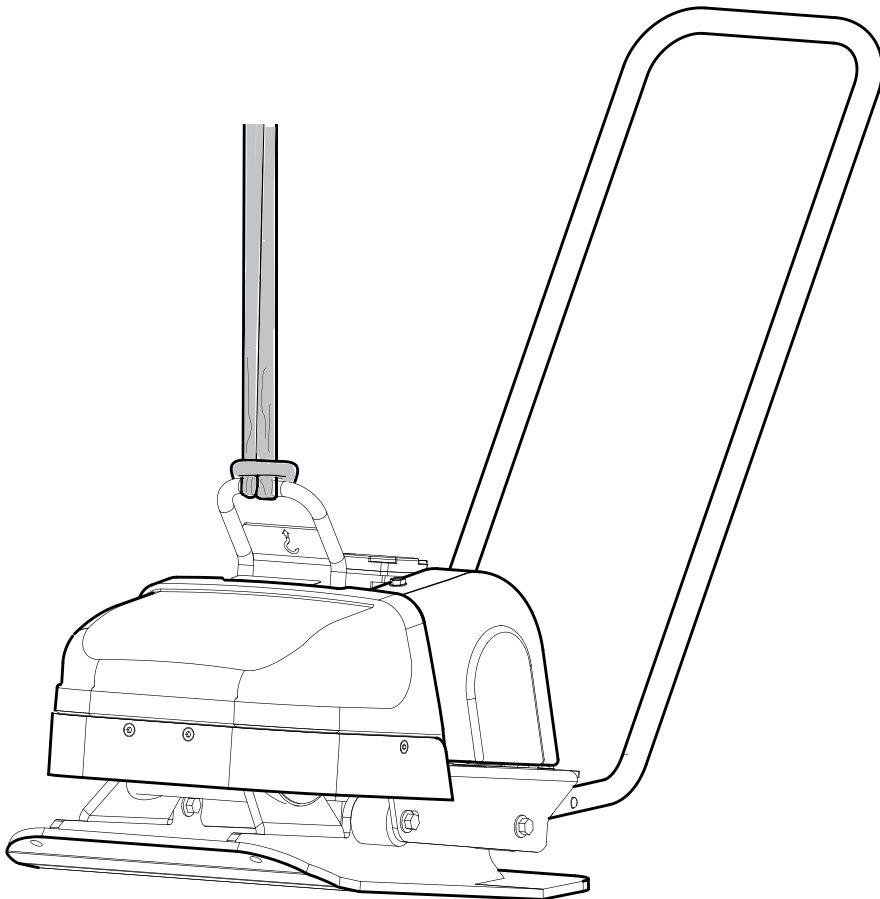
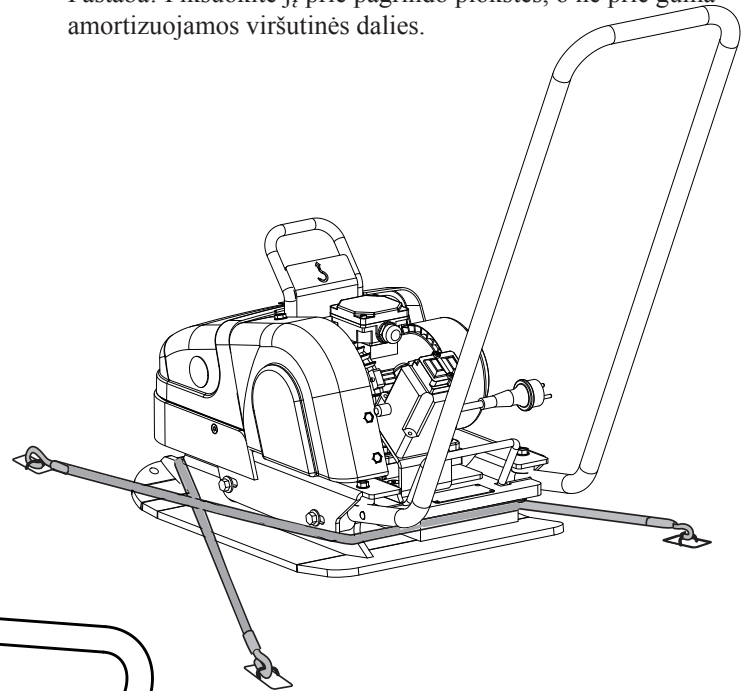
Kelkite už rankenos gale ir įrenginio priekinio krašto.

Kėlimas kranu

Pakreipkite rankeną pirmyn.
Pritvirtinkite kėlimo diržus prie kėlimo kilpos ir prakiškite juos tarp rankenos velenų, žr. iliustraciją toliau.

Pritvirtinimas prieš transportuojant

Transportavimo metu įrenginys turi būti pritvirtintas diržais (pagal iliustraciją).
Pastaba! Fiksuokite jį prie pagrindo plokštės, o ne prie guma amortizuojamos viršutinės dalies.





EB atitikties deklaracija

Gamintojas

„Swepac AB“
Blockvägen 3
34132 Ljungby

1. Kategorija: vibroplokštė

2. Tipas: F75E

3. Variklio galia: 1,1 kW

Gaminys atitinka šias direktyvas:

2006 / 42 / EG

2004 / 14 / EG

2000 / 108 / EG

EN500-1

EN500-4

2006 / 95 / EG

Techninę dokumentaciją tvarko:

„Swepac AB“, Blockvägen 3 34132 Ljungby SE
Tomas Johansson / gaminio inžinierius

SWEPAC

„SWEPAC AB“

Adresas: **Blockvägen 3, 341 32 Ljungby, Švedija**, tel.: **+46 (0)372-156 00**, faks.: **+46 (0)372-837 41**, el. paštas: **mail@swepac.se**,
svetainė internete: **www.swepac.se**