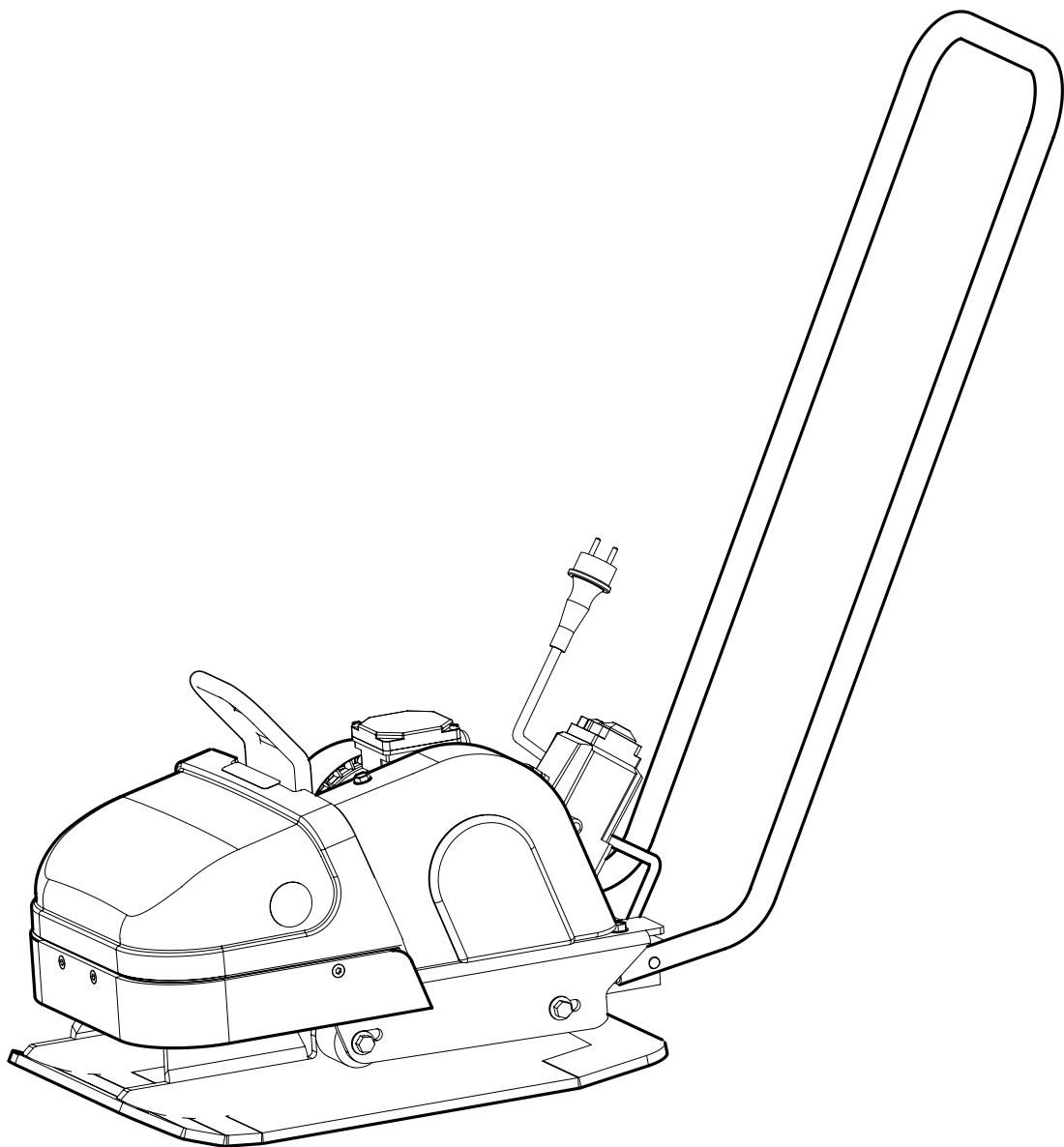


# SWEPAC

F75E

---

## ORIGINAL BRUKERHÅNDBOK





## BRUKSOMRÅDE

### SWEPAC F75E

brukes til pakking av grus og sand ved mindre anleggsarbeid, for eksempel som underlag for betongstein eller teglsteinheller ved hageanlegg. Maskinens kompakte utførelse gjør det lett å komme til på trange steder.

Vi forbeholder oss retten til å gjøre endringer i konstruksjon og materiale uten at det varsles på forhånd

## INNHold

BRUK .....	3
SIKKERHETSREGLER.....	4
STANDARDER .....	4
SKILTPLATER.....	5
TEKNISKE DATA.....	6
FUNKSJON .....	6
TEKNISK BESKRIVELSE.....	6
KILEREMDRIFT .....	7
POLYURETANMATTE .....	7
INSTRUKSJONER FOR KJØRING.....	7
VIKTIG.....	7
TRANSPORT.....	8
EF-ERKLÆRING.....	9

## SIKKERHETSREGLER

- Brukeren må være kjent med produsentens forskrifter for sikkerhet og bruk før maskinen tas i bruk.
- Maskinen må bare brukes utendørs.
- Maskinen må ikke brukes hvis beskyttelses- eller sikkerhetsinnretninger mangler eller er ute av funksjon.
- Brukeren må ikke forlate maskinen uten tilsyn når motoren er i gang. Når vibratoren er innkoplet skal brukeren kunne styre maskinens bevegelse ved hjelp av manøvreringshåndtaket og start-/stopp-bryteren.
- Når det utføres vedlikeholdsarbeid eller andre inngrep på maskinen skal motoren alltid være stoppet.
- Før maskinen løftes må det kontrolleres at løfteanordningen eller festepunktene ikke er skadet, og at gummidempene på bunnplaten er uskadede og sitter som de skal.
- Brukeren må benytte hørselvern ved arbeid med maskinen.
- Brukeren må forsikre seg om at det ikke befinner seg uvedkommende personer i nærheten av maskinen.
- Maskinen kan brukes både innendørs og utendørs.
- Bruk alltid personlig verneutstyr som kraftige, sklisliske sko, hørselsvern og godkjente vernebriller.
- Maskinen må ikke brukes i miljøer med potensiell brann- eller eksplosjonsfare.
- Bruk aldri maskinen hvis du er trett, har drukket alkohol eller bruker medikamenter som kan påvirke synet, dømmekraften eller koordineringsevnen.
- Bruk aldri en maskin som på noen måte er endret i forhold til originalutførelsen.
- Beskytt deg mot elektrisk støt. Unngå kontakt med lynavledere/metall.
- Trekk aldri maskinen etter kabelen, og dra aldri i kabelen for å trekke ut støpselet. Hold alle kabler og skjøtekabler borte fra vann, olje og skarpe kanter.
- Pass på at kabelen ikke kommer i klem i dører og lignende.
- Kontroller at kabelen og skjøtekabelen er hele og i god stand. Bruk aldri maskinen hvis kabelen er skadet. Lever den i stedet til et autorisert serviceverksted for reparasjon.?
- Bruk aldri en oppkveilet skjøtekabel.
- Maskinen må kobles til en jordet stikkontakt.
- Kontroller at nettspenningen stemmer med den spesifiserte spenningen på skiltplaten på motoren.
- Sørg for at kabelen ligger bak deg når du starter maskinen, slik at du ikke risikerer at den blir skadet.

## STANDARDER

### Støy

Måling i henhold til standarden EN 500-4 Rev. 1:1998, tillegg C:

Målesikkerhet  $\pm 0,5$  dB (A) i 95 % av målingene.

I henholdt til betingelsene i direktivet 2000/14/EC, tillegg VI godkjennes følgende:

	<b>F 75E</b>
Lydtrykknivå ved brukerens øre, $L_{pA}$	90 dB (A)
Tillatt lydeffektnivå, $L_{WA}$	105 dB (A)
Garantert lydeffektnivå, $L_{WA}$	103 dB (A)

På grunn av at lydnivået ved brukerens ører overstiger 80 dB (A) skal det benyttes hørselvern ved kjøring!

### Vibrasjon på hånd/arm

Vibrasjonsakselerasjonen er målt i henhold til standarden ISO 5349 ved kjøring på grusunderlag. Måleverdiene er regnet om til maks. daglig eksponeringstid ved regelmessig bruk. Mer informasjon finnes i svenske Arbetsmiljöverkets forskrifter AFS 2005:15 om vibrasjoner, som gjelder fra 1 juli 2005.

Målesikkerhet  $\pm 0,3$  m/s<sup>2</sup> i 95 % av målingene.

	<b>F 75E</b>
Hånd-/arm-vibrasjoner, m/s <sup>2</sup>	4,6
Maks. daglig eksponeringstid	2,4 t

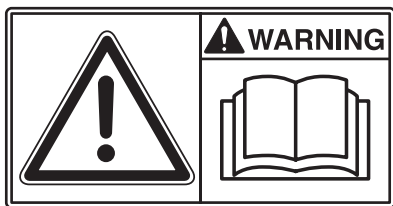
Maskindirektiv 2006 / 42 / EG

2006 / 95 / EG

2004 / 108 / EG

## SKILTPLATER

### Advarselsskilter



Les nøye gjennom håndboken og sikkerhetsforskriftene før maskinen tas i bruk, slik at maskinen kan håndteres på en sikker måte. Sørg for at håndboken alltid er tilgjengelig.

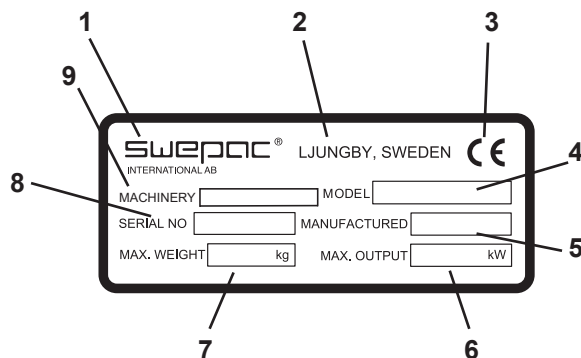


Remdrift: Hold hender, verktøy og andre gjenstander unna remdriften når maskinen er i gang, for å unngå skader. Se sikkerhetsforskriftene i håndboken.



På grunn av at lydnivået ved brukeren ører overstiger 80 dB(A) skal det benyttes hørselvern, slik at hørselskader unngås ved arbeid på maskinen.

### Maskinskilt



1. Produsent
2. Produksjonssted, land
3. CE-merking
4. Modellbetegnelse
5. Produksjonsår
6. Maks. motoreffekt
7. Maks. vekt
8. Serienummer
9. Maskintype

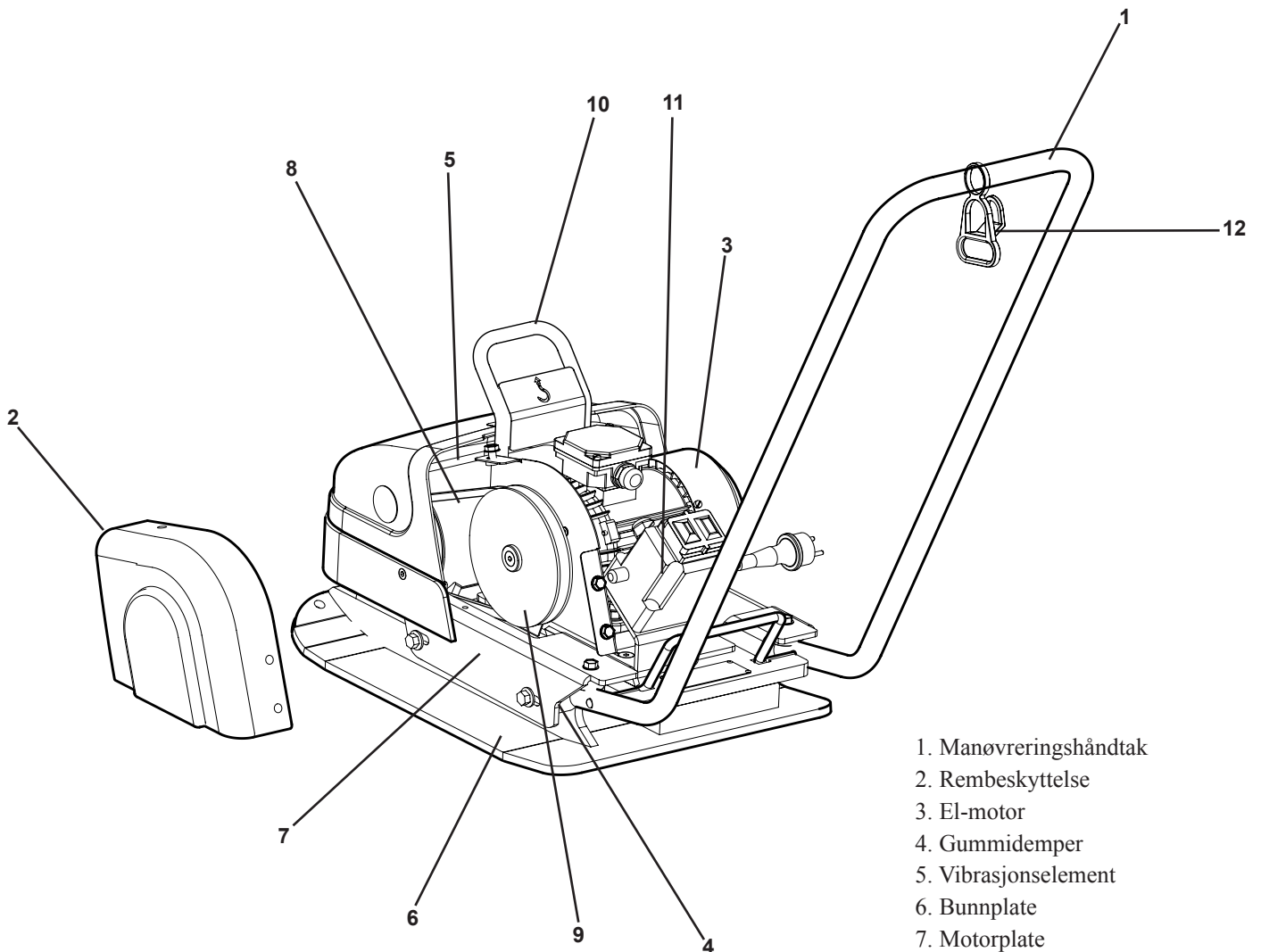
## TEKNISKE DATA

## F 75E

Vekt, netto .....	75 kg
Bunnplate b.aks .....	380 x 530 mm
Ganghastighet .....	ca 25 m/min
Sentrifugalkraft .....	11 kN
Vibrasjonsfrekvens.....	88 Hz
Drivmotor.....	Elektrisk
Motoreffekt .....	1,1 kW
Driftsturtall, motor .....	2810 r/min
Strømspesifikasjon .....	6,45A
Spenning .....	230V 1-faset

## FUNKSJON

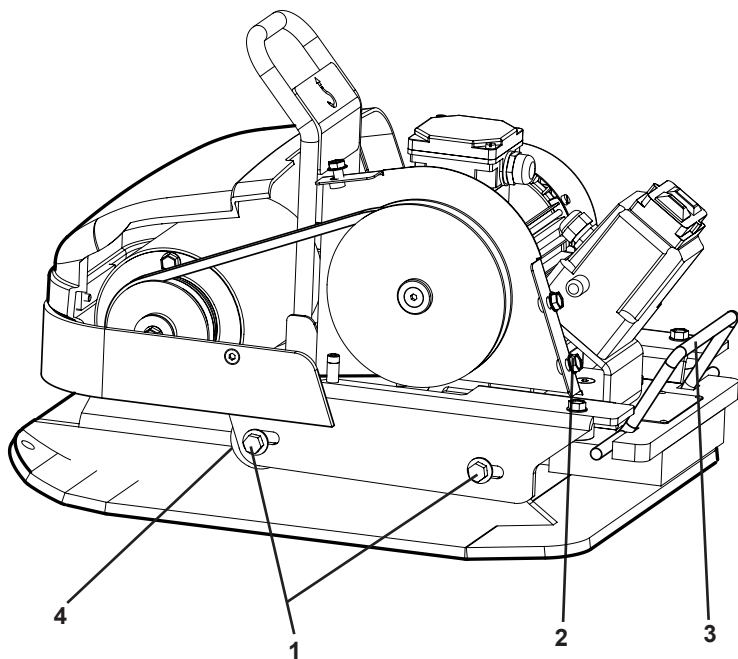
Maskinen består av en bunnplate med vibrasjonselement og en overdel som er avfjæret fra bunnplaten. Kraftoverføringen mellom El-motoren og vibrasjonselementet skjer via en kilerem. Kileremplaten på motoren er utstyrt med en innebygd sentrifugalkobling som. På grunn av rotasjonsretningen og plasseringen av vibrasjonselementet i fremre ende av bunnplaten beveger maskinen seg fremover av egen kraft. Bevegelige deler er beskyttet av et deksel i slagfast polyeten.



1. Manøvreringshåndtak
2. Rembeskyttelse
3. El-motor
4. Gummidemper
5. Vibrasjonselement
6. Bunnplate
7. Motorplate
8. Kilerem
9. Sentrifugalkobling
10. Bærehåndtak
11. Startstrømbryter
12. Trekkavlastning

### Kileremdrift

Kontroller kileremmens stramming og tilstand regelmessig. Hvis kileremmen er skadd, skal den skiftes ut med ny typen A 30.



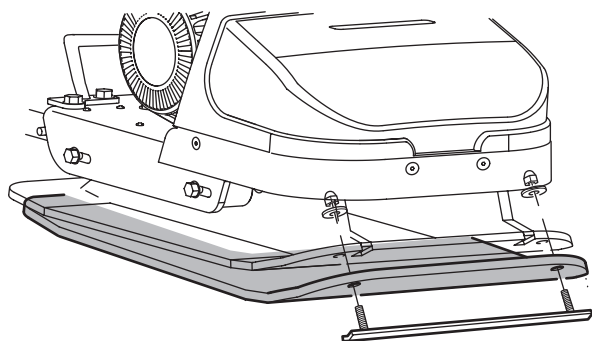
### Justering av remstramming

Løsne skruene til motorfestet (1 x 4 stk.).  
Løsne skruene (2 x 3 stk.) som holder motordekselet.  
Trekk ut dekselet og løsne det.

Stram remmen ved å dra i det bakre håndtaket (3).  
Trekk til skruene. Monter dekselet igjen.

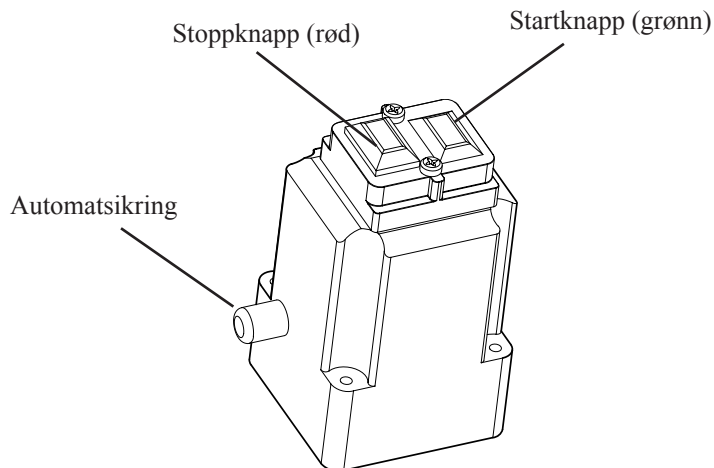
### Gummidemper

Kontroller gummidempenes (4, 4 stk.) tilstand regelmessig. Skadde dempere må skiftes



### Polyuretanmatte

Ved steinleggingsarbeid brukes en polyuretanmatte som beskyttelse for stein og heller.

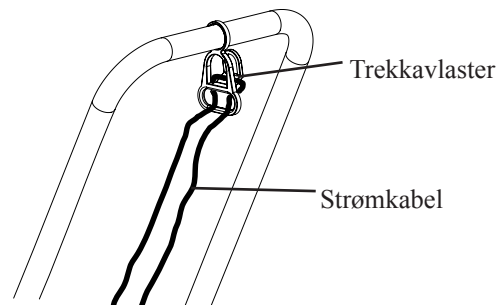


### DRIFTSANVISNING

Maskinens vibrasjonselement startes med den grønne startknappen på startstrømbryteren. Maskinen er svært lett å manøvrere, takket være kompakt størrelse og lav vekt. Bunnplattens utforming gjør det mulig å trekke maskinen bakover uten at den komprimerte flaten blir ødelagt. Maskinens vibrasjonselement stopper når den røde stoppknappen på startstrømbryteren trykkes inn. Maskinen er beregnet for bruk både innendørs og utendørs. Arbeid med maskinen i dagslys eller annen tilstrekkelig belysning. Fyllmassene skal være vætet eller naturlig fuktige.

Fest strømkabelen i trekkavlasteren som vist på bildet nedenfor når maskinen er i bruk.

All annen bruk frarådes.



### VIKTIG!

Det er viktig å være oppmerksom på følgende ved bruk av Swepac F75E i enfaset utførelse.

I enkelte tilfeller kan maskinen trekke så mye strøm ved oppstart at automatsikringen utløses. Vent 1 minutt før sikringen tilbakestilles.

Lav spenningsforsyning til maskinen kan gi redusert ytelse (lavere omdreiningstall og moment).

Lav spenning til maskinen kan blant annet skyldes følgende:

- Lav inngående spenning (under 230 V).
- Det brukes kabler med for små dimensjoner (minst 2,5 kvmm lederareal anbefales).
- Bruk av en kabel som er lenger enn 20 m.

## TRANSPORT

Det er lett å fjerne håndtaket uten verktøy, og bagasjerommet i en vanlig personbil er stort nok til transport. Fjern håndtaket ved å felle det fremover og trekke stengene fra hverandre slik at festetappene løsner. Beveg håndtaket litt til siden slik at det løsner.

### Løfte for hånd

Fjern håndtaket ved å felle det forover og, og trekk stengene fra hverandre slik at festetappene løsner. Beveg håndtaket lett i sideretning slik at det løsner.

Maskinen må løftes av 2 personer.

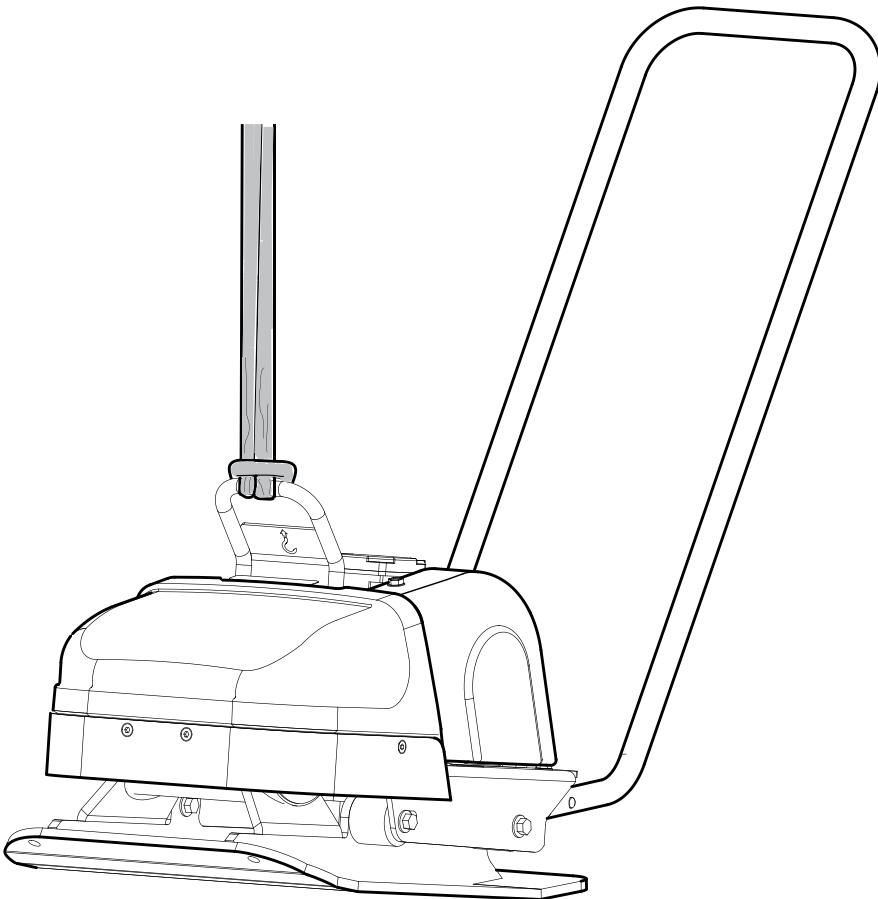
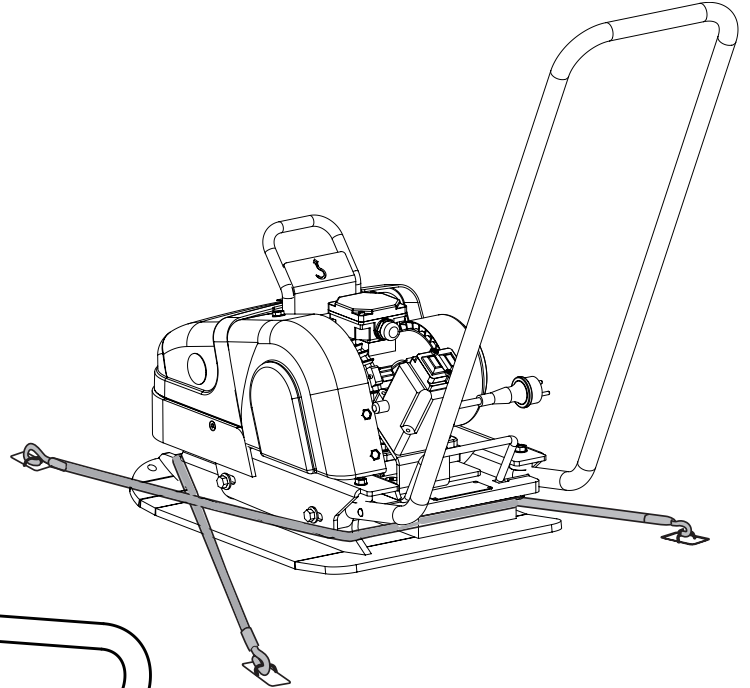
Løft deretter maskinen i løftehåndtakene bak og under den fremre kanten.

### Løfte med kran

Fell håndtaket forover. Fest en løftestropp i løftekroken, og tre den gjennom håndtaket.

## Transportsikring

Ved transport må maskinen alltid spennes fast med spennstropper slik illustrasjonen viser.



**SWEPAC**

## **EC-erklæring om samsvar**

### **Produsent**

**Swepac AB  
Blockvägen 3  
34132 Ljungby**

1. Kategori: Vibrerende plate

2. Type: F75E

3. Motorstyrke: 1,1kW

Produktet samsvarer med følgende direktiver:

2006 / 42 / EG

2004 / 14 / EG

2000 / 108 / EG

EN500-1

EN500-4

2006 / 95 / EG

Teknisk dokumentasjon holdt av:

Swepac AB, Blockvägen 3 SE - 34132 Ljungby  
Tomas Johansson / Produksjonsingeniør





**SWEPAC**

**SWEPAC AB**

Adresse **Blockvägen 3, SE-341 32 Ljungby**, tlf **+46 (0)372-156 00**, e-post **mail@swepac.se**,  
Internett **www.swepac.se**